

argiberriak

2025ko Uztaila



1



kudeaketa estrategikoa gestión estratégica

Durante este cuatrimestre hemos trabajado en tres temas que nos gustaría compartir:

- **Compra de viviendas**

Hemos iniciado el proceso de compra de las tres viviendas de Erandio del servicio de Viviendas con Apoyo, hasta ahora en alquiler. La propiedad, una promotora inmobiliaria, las ha puesto a la venta con condiciones muy ventajosas. Ante la incertidumbre de renovación del alquiler a la finalización del contrato y la situación del mercado de alquiler (poco y caro) el Patronato aprobó su adquisición. Es una decisión estratégica para **asegurar la continuidad del servicio y la estabilidad de las personas que viven en ellas**. Además, supone una inversión que nos permite contar con un activo propio, en lugar de seguir destinando recursos al pago de un alquiler.

- **Centro comunitario en Bilbao**

Estamos dando los primeros pasos para crear un centro comunitario en Bilbao, inspirado en nuestro Club Social. Queremos que sea un espacio en el que se generen sinergias entre diferentes colectivos y la comunidad, **impulsor de la inclusión y cohesión social**. Para asegurarlo, la comunidad participará desde el inicio en su diseño, y contaremos en este proceso con el apoyo de Agirre Lehendakari Center. Ya hemos iniciado contactos con entidades públicas y privadas, que muestran interés en ser parte del proyecto.

- **Nuevo Convenio con Diputación**

Hemos firmado un convenio con el Departamento de Acción Social para **financiar 20 plazas del Servicio de Apoyo a la Vida Independiente Zabalduz** de Apoyo Domiciliario, un servicio flexible y personalizado que, desde una intervención socioeducativa, fortalece la autonomía y calidad de vida de las personas en su entorno, con el acompañamiento de una facilitadora. Aunque el convenio no cubre el coste total del servicio, facilita su continuidad y las condiciones de acceso al mismo.



Egoitzak / Residencias

- Seguimos manteniendo especial **hincapié en la seguridad en las residencias**. Socializando el trabajo realizado por el comité de seguridad y generando cultura entre los y las profesionales, dedicamos un tiempo a ello en cada reunión. También realizamos dinámicas con las personas residentes con el objetivo de generar oportunidades para que las personas identifiquen daños que ocurren en su día a día.
- Participamos dentro del **Enkarterri Group**, compuesto por un grupo de empresas de la zona de enkarterri, teniendo la presencia de los coordinadores de Zurimendi y Zubiete. Ha habido dos encuentros durante este cuatrimestre.
- Recibimos una visita por parte del equipo **Diputación Foral de Bizkaia** y presentación del informe de rendición de cuentas. Querían conocer los recursos y a las personas usuarias.
- Realizamos visitas a residencias de IMQ para revisar **plan de autoprotección**.
- En cuanto al avance del **plan de gestión**; tenemos tres objetivos, de los cuales avanzamos en dos adecuadamente y no hemos tenido avances en uno de ellos por no estar el equipo de proceso al completo.
- Hemos revisado los **procedimientos** de nuestro marco de atención sociosanitario en residencias.



Etxebizitza / Viviendas

- En estos meses hemos dedicado tanto en las unidades como en el equipo de proceso a la **revisión de nuestros procedimientos de atención**. Un grupo de personas usuarias acompañados de una facilitadora se han juntado para realizar el diseño de las encuestas de satisfacción que ellas mismas pasan a sus compañeros de viviendas. Se han obtenido 97 encuestas rellenas, lo que nos parece un muy buena tasa de respuesta. Ahora se analizarán los resultados tanto las personas usuarias (creación de un grupo de trabajo) como posteriormente el equipo de proceso
- En este mes de junio nos hemos juntado con el **grupo focal de familias** para conocer de primera mano su satisfacción con el servicio que ofrecemos.
- Teniendo en cuenta las necesidades identificadas en el proceso y otras derivadas del informe de auditoría de seguridad (recomendaciones), durante estos meses hemos hecho varias **formaciones** a todo el equipo de viviendas: Procedimiento PAI; Formación al profesional de referencia; Formación en seguridad; Formación en evolutivos y gestión de avisos del sigeca
- Continuamos con el despliegue del **sistema de seguridad** en las viviendas (sobre todo en la zona de Barakaldo que asume todo el sistema de seguridad), ha empezado a funcionar el comité investigador.
- Queremos destacar que las **personas delegadas** han revisado su sistemática de trabajo, pasando a juntarse cada dos semanas, se han empezado a juntar con el proceso, hemos calendarizado las reuniones entre delegadas y proceso y han hecho demandas y tienen encargos que van gestionando



Eguneko Ospitalea / Hospital de Día

- Seguimos impulsando la participación para promover la **inclusión activa** de las personas en la toma de decisiones entendiendo así que quienes están más cerca de las dificultades o procesos tienen conocimientos valiosos para resolverlos o mejorarlos.
- Abrimos **nuevos espacios de participación** para personas usuarias, familias, profesionales, voluntarias como el "comité de derechos" y el "comité del cuidado del medioambiente y sostenibilidad" donde la dinámica es co-crear en cómo queremos hacer nuestra aportación y llevar a cabo nuestro compromiso con la tarea a la que le tenemos que dar respuesta.
- Usuarias **Delegadas** junto con el equipo de proceso seguimos trabajando y gestionando nuestro HD...gestionamos demandas, sugerencias a nivel de rutinas, de actividades, procedimientos y formación de interés de las personas que participan en nuestro HD.
- En este período las profesionales seguimos **formándonos** y revisamos procedimientos que marcan la ruta de nuestro trabajo.
- En materia de **seguridad** seguimos generando cultura... avanzando en la prevención, equipos y personas usuarias se forman para poder hacer juntas del HD y su actividad un entorno lo más seguro posible.
- Medimos la **satisfacción de las personas** usuarias y su entorno afectivo mediante encuestas, grupos de trabajo focales. Gracias a ellas y sus aportaciones seguimos creciendo y mejorando como recurso.
- Los espacios de actividad junto con las personas usuarias que las gestionan organizan las **actividades de vacaciones** donde las actividades al aire libre serán las "estrellas de la temporada"



Club Social

- En febrero, se pusieron en marcha dos comisiones dentro del Club para que trabajen de la mano del G20 y la asamblea. Una de ellas es la **Comisión de Participación Ciudadana**, que se encarga de ponerse en contacto con otras entidades, realiza las invitaciones a las actividades del CS, asiste a reuniones para aumentar nuestra relación con la comunidad ... y tiene a una de las mujeres socias del club como portavoz. Por otro lado, está la **Comisión de Actividades**, que se encarga de recoger propuestas de los socios y/o la asamblea durante el día a día y al mismo tiempo impulsa diferentes actividades y/o eventos en el Club Social. El portavoz de esta comisión es un socio varón.
- El G20 lleva dos meses llevando las **asambleas**. Preparan el orden del día junto a una facilitadora, y son ellos quienes las dinamizan.
- Hemos comenzado a realizar manualidades y bolsas de tela para poder vender y continuar **autofinanciándonos** y tenemos el 100% de cuotas pagadas
- Hemos **redistribuido el espacio del Club** para poder aprovechar todo su potencial, y ahora estamos midiendo las paredes para poder pintarlo.
- Se ha aumentado el número de **personas que se encargan de abrir y cerrar** el Club, permitiendo que todos los fines de semana y festivos esté disponible.
- Se ha redactado un **documento de Acogida**, para entregar a las personas que se incorporan al Club.
- Estos últimos meses hemos realizado muchísimas actividades para con la comunidad, como pueden ser: Paellas con Voz (Eraldatuz), visita a la Universidad de Deusto, Seminario del Observatorio del Tercer Sector en Donostia, Proyecto no me Aplastes, Aniversario del Club social y Yinkana de Jurassic Park, visita a la huerta de Gaude y colaboración para crear la nuestra propia, participación en el evento de Alberto el Nadador y la limpieza de playa, entrevista grabada con el Observatorio del Tercer Sector en el CS, Encuentros KABIA junto a otros recursos de Argia, las diferentes entregas de premios y eventos de Argia, la participación en la Ogi Festa organizada por VA, participación a través de talleres infantiles en las fiestas de Malakate y Zubileta, Semana de la Discapacidad en Erandio, ...



The background of the slide is a photograph showing fishing equipment on a boat. In the foreground, there are large, tangled piles of fishing nets in shades of green and blue. Above them, there are thick, rusty metal pipes or rollers, some with white ropes or thick twines wrapped around them. The water of the sea is visible in the upper left corner. The overall scene is outdoors, likely on a fishing vessel.

2



ezagutza eta berrikuntza conocimiento e innovación

Respecto al **CONOCIMIENTO**, en este periodo hemos:

- Participado en el **Congreso de ISEM** con una comunicación doble : avances en el proyecto ISEMconQ sobre una plataforma que permita comparar indicadores de calidad entre las entidades que formamos ISEM
- Participado en el **Congreso de la AEN** en junio con dos comunicaciones: TALLER DE RESOLUCIÓN DE CONFLICTOS EN EL HOSPITAL DE DÍA. EL VALOR DEL GRUPO COMO AGENTE ACTIVO EN LA MEJORA DE LA CONVIVENCIA Y EL BIENESTAR GRUPAL, por Marta González, y "ACOMPAÑANDO DE LA ENFERMEDAD AL ACTIVISMO" por Ramón Tejada
- Presentado propuestas para participar en El **Congreso FEARP** en Valencia: "DECIDIR CON VOZ PROPIA: PLAN DE ATENCIÓN INDIVIDUALIZADA EN PRIMERA PERSONA", por Zuriñe Aldana, e "IMPULSO DEL ACTIVISMO EN SALUD MENTAL" por Eva Morales.
- Presentado propuestas para participar en la **Semana de la calidad, EUSKALIT**, con las siguientes presentaciones: DOCUMENTO DESCRIPTIVO DE LA ATENCIÓN SOCIOSANITARIA PARA UNA ATENCIÓN INTEGRAL Y PERSONALIZADA" por Ziortza Ostolozaga; HACIA UNA GOBERNANZA AVANZADA, Eva Morales, y PILOTOS DE INNOVACIÓN COMO MOTOR DE UNA MEJORA CONTINUA por Eva Morales y Cristina Valle Iturriaga
- Además, a nivel interno, nos hemos formado en Gestión financiera y basada en indicadores (los equipos gestores de procesos); atención a personas en riesgo de suicidio, o víctimas de violencia de terceros (personas de atención directa)

Respecto a la **INNOVACION**, en este periodo nos hemos centrado en dar impulso a los proyecto piloto sobre los que estamos trabajando:

- En el **proyecto KABIA**, hemos realizado dos encuentros de los diferentes programas: ZABALDUZ, Agentes de Apoyo Mutuo, Club Social. En ambos casos han participado personas usuarias y profesionales de los tres programas, y las experiencias han sido muy exitosas
- En el **proyecto de Medición del impacto de nuestros servicios en la Calidad de Vida** de las Personas Usuarias, estamos probando el uso en el PAI de dos escalas de medida de la calidad de vida, una desde el punto de vista de la persona usuaria y otra desde el punto de vista da las profesionales. Avanzamos despacio, con buenas perspectivas
- En el **proyecto de PAI en 1° persona**, cerramos la evaluación de este primer semestre de 2025. El resultado es evaluado como muy positivo por personas usuarias y profesionales. Queda clarificar las condiciones en que este modelo puede ser implantado en los recursos
- En el **proyecto de Mejora del funcionamiento de los equipos de activistas**, en ponemos en marcha la metodología de "formación-acción". En esta metodología los propios sujetos sobre los que planteamos el piloto, los activistas, se empoderan y ellos mismos ejecutan el proyecto. Los resultados que vamos obteniendo son de total satisfacción con la experiencia.
- Hemos dado impulso igualmente a los **proyectos piloto que trabajamos a través de ISEM**: Medición de la huella de carbono y desarrollo del compromiso medioambiental. Avances en el programa de Agentes de Apoyo Mutuo. Avances en el proyecto de creación de una plataforma que permita comparar indicadores de calidad entre las entidades que formamos ISEM



Egoitzak / Residencias



CONOCIMIENTO:

- Desde el objetivo de "**garantizar la aportación de valor** de los espacios formativos" ponemos en marcha el círculo de conocimiento. Desde el conocimiento iniciado en las unidades, lo desglosamos a espacios formativos como reunión de recurso y, por último, facilitación donde ese conocimiento lo vinculamos con nuestra práctica diaria. Los temas trabajados han sido: detección de violencia contra las personas usuarias y prevención de la conducta suicida.
- Por otro lado, trabajamos en la **formación de profesional** de referencia la manera en la que hacemos los traspasos de las personas de las que somos referentes cuando hay un cambio en el profesional de referencia, una baja...e identificamos aciertos y áreas de mejora.
- En las reuniones de recurso realizamos una **presentación de los diferentes grupos de trabajo** y pilotos que se están llevando a cabo: mejorando la calidad de vida a través de la salud física, sistematización de trabajo de las figuras delegadas, compromiso social y medioambiental, presentación de la estructura de trabajo de ocio y TL, seguridad, informe de auditorias...
- Se ha creado un grupo de 6 personas (2 de cada residencia) para revisar las **encuestas de satisfacción** y ayudar a pasarlas a sus compañeros y compañeras.

INNOVACIÓN:

- Continuamos con el piloto de "sistematización del trabajo de **figuras delegadas**", poniendo el foco en las primeras sesiones en crear una buena cohesión de equipo puesto que se incorporan personas nuevas y el equipo ha cambiado. En paralelo se trabaja la legitimidad del equipo y se establecen compromisos por parte de los delegados. Comienzan a trabajarse temas de interés para las tres residencias. En junio se reunirán, por primera vez, con el equipo de proceso.
- Iniciamos y finalizamos el piloto de "**mejorando la calidad de vida a través de la salud física**" cuyo objetivo es: generar oportunidades para trabajar la dimensión de bienestar física y de realizar actividad física que responda a los intereses y necesidades de las personas usuarias para mejorar su satisfacción y calidad de vida. Se ha creado un grupo de personas de la residencia de Zurimendi para planificar actividades mantenidas en el tiempo enfocadas a mejorar su salud física. El resultado es que han creado una dinámica de trabajo donde planifican actividades mensuales, de las cuales, han instaurado un desayuno saludable al mes. El grupo ha evaluado su satisfacción con el trabajo como muy positivo (4 sobre 5) y las puntuaciones sobre la mejora de su salud física previo al piloto y posterior también han mejorado.
- Iniciamos el piloto de "**mejorar la comunicación con el entorno afectivo**" donde los trabajadores sociales se pusieron en contacto con las personas del entorno afectivo de las personas residentes para invitarles a un grupo mixto junto con personas residentes y personas del proceso, en el que crear una manera efectiva de poder comunicarnos mutuamente y generar así mayores oportunidades de participación en la vida de la residencia. La participación fue de 8 personas (4 personas del entorno afectivo, 3 personas residentes y una persona del proceso). Se identificaron necesidades, temas de interés y canales de comunicación que tendremos que sistematizar. El siguiente paso es realizar un contacto telefónico con aquellas personas del entorno afectivo que así deseaban participar para incluirles en el pensamiento del grupo.

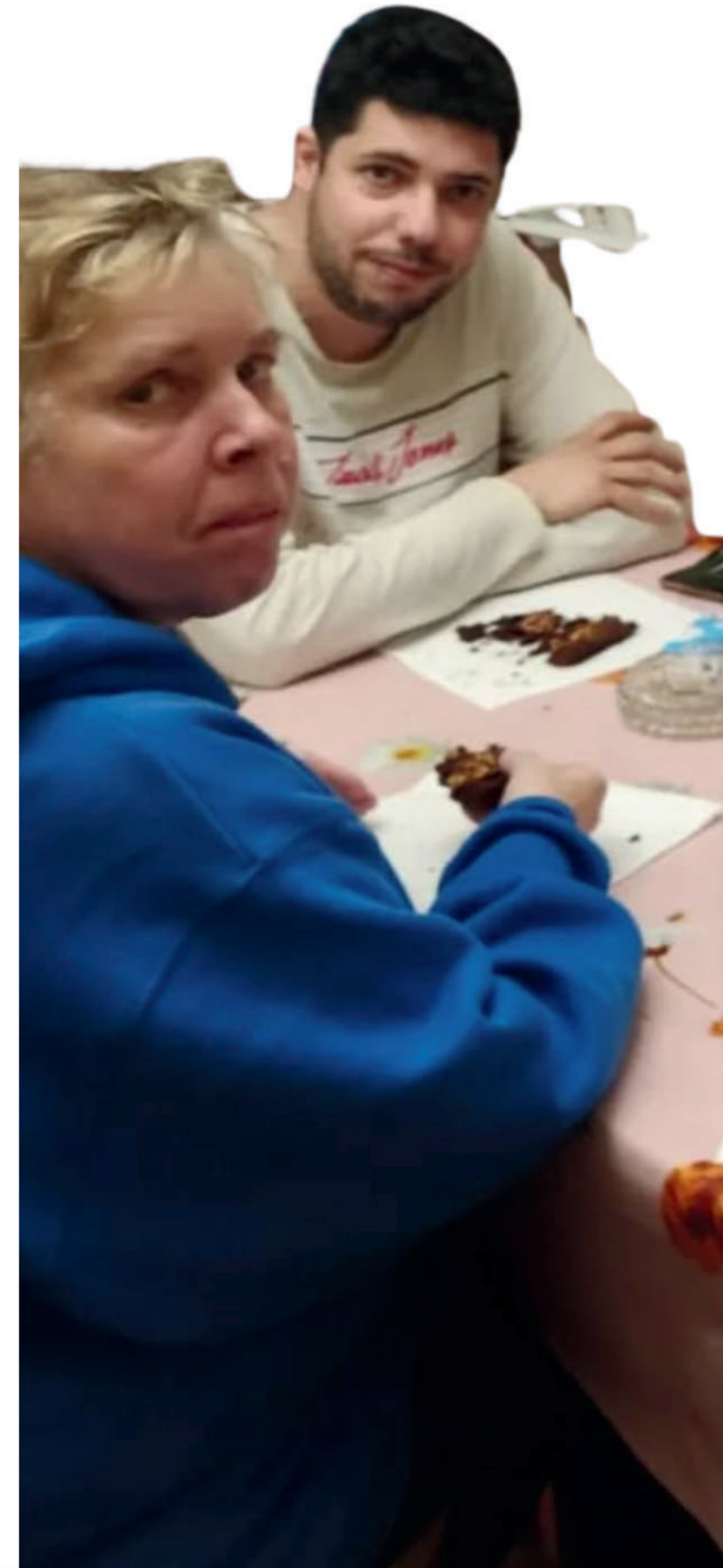
Etxebizitza / Viviendas

CONOCIMIENTO

- Tras el trabajo realizado en Unidad y Recurso, cerramos el círculo de conocimiento en **Facilitación**, bajando a tierra la detección de violencia contra las PU, la detección de conductas suicidas y la forma en la que establecemos las conversaciones de PAI.
- En las reuniones de Recurso hemos presentado el trabajo desarrollado en las distintas **Comisiones Mixtas y proyectos Piloto**, los avances realizados en el Plan de Gestión de este año, el plan de formación y la auditoría de Seguridad. Además, hemos trabajado en la atención centrada en lo importante.
- En el equipo de Proceso hemos revisado los **Procedimientos de atención**, hemos ido construyendo un relato para relacionarnos con el DAS y hemos identificado incidencias y casos a trabajar en el Comité de Investigación en Seguridad. Además, empezamos a promover una mayor autonomía y fortaleza dentro del equipo, centrándonos primero en la gestión económica y después en la gestión en base a datos e indicadores.
- Estamos intentando conocer la **satisfacción de las familias** y de las propias personas usuarias de las VA con los servicios que les ofrecemos. Nos hemos reunido con varias familias y además, un grupo de PU se han encargado de elaborar una encuesta y de apoyar a sus compañeros y compañeras a rellenarlas.

INNOVACIÓN

- La Comisión Mixta que tenía por finalidad establecer un **mecanismo de comunicación** entre el grupo de Delegadas y el equipo de Proceso empieza a dar sus frutos. En Junio, se reúnen por vez primera el equipo de Proceso y el grupo de Delegadas y empiezan a intercambiar encargos, demandas e información.
- El proyecto sobre **Derechos y Obligaciones de las PU en VA**, facilitado por Naiara, también acaba con un Procedimiento nuevo y un documento redactado en formato de lectura fácil para garantizar que las personas los entienden y como consecuencia pueden ejercerlos y cumplirlos.
- Además, hemos convocado otra Comisión Mixta para que las personas usuarias identifiquen necesidades que las profesionales no cubrimos adecuadamente y propongan soluciones. El equipo de Proceso las está contrastando para dar una respuesta a la Comisión.
- Sigue adelante el trabajo desarrollado en la Comisión de Miribilla, facilitada por Miguel, para poner a prueba un modelo de participación en la **gestión energética** de las VA y en las Asambleas las personas siguen llegando a compromisos. Como resultado de todo ello, han descendido los consumos de electricidad y gas en muchas VA y se han iniciado contactos con Aluzeta/Gasteleku para conocer sus programas de Merkatruke y Caferepair, y abierto la posibilidad de que las PU interesadas reciban formación.
- Y empezamos con un nuevo proyecto piloto facilitado por Miriam para tratar de **reducir la "Brecha digital"**.



Eguneko Ospitalea / Hospital de Día

CONOCIMIENTO

- Llevamos a cabo la dinámica propuesta para "garantizar la aportación de valor de los espacios formativos" del **Círculo de Conocimiento**, partiendo del trabajo desarrollado en las unidades y en la reunión de recurso, cerramos el proceso en facilitación, donde profundizamos en la aplicación práctica del conocimiento generado. Los temas tratados han sido:
 - Detección de violencia contra las personas usuarias.
 - Detección de conductas suicidas.
 - Atención Centrada en lo Importante.
- Esta dinámica compartida pone en valor una estrategia común de aprendizaje y mejora continua a nivel entidad.
- En las reuniones de recurso, se presenta el **plan de formación anual**, la mejora en los procedimientos que han realizado las diferentes unidades, se realiza una formación en seguridad y llevamos a cabo una dinámica propuesta desde innovación para seguir indagando sobre lo que podemos hacer para mejorar la asistencia de las personas usuarias al Hospital de Día por la tarde.
- En el equipo de proceso nos coordinamos con el **grupo de Delegadas** a través de las reuniones de Junteras y seguimos avanzando en la estructura de trabajo compartida, en escuchar y dar respuesta a las demandas que llegan desde los espacios de actividad. Revisamos cómo van los pilotos y los objetivos del plan de gestión. Atendemos y no perdemos de vista las comisiones que se encargan de las Jornadas de Puertas Abiertas y de la Fiesta de la Trinidad. Realizamos dinámicas para promover una mayor autonomía y fortaleza dentro del equipo.
- En cuanto a la **satisfacción**, se lleva a cabo el grupo focal de familias en el que les preguntamos qué esperan del Hospital de Día y en qué creen que podemos mejorar. Por otro lado, se realiza la encuesta de satisfacción creada por un grupo de personas usuarias en el que hay presencia de los 4 espacios de actividad.

INNOVACIÓN

- El piloto sobre **Calidad de Vida** finaliza con una valoración muy positiva de las personas participantes, el grupo ha realizado un gran trabajo de reflexión y se ha generado un ambiente muy agradable de trabajo, tanto que se valora dar continuidad el año que viene y seguir avanzando en las diferentes dimensiones de la CV.
- El **grupo terapéutico para familias** avanza con buena participación de familias y finalizará según lo previsto en junio. La satisfacción general de las familias es de 9,16



3



**erabiltzailearen
segurtasuna
seguridad de la
persona usuaria**



Durante los últimos cuatro meses, hemos continuado fortaleciendo nuestro compromiso con la seguridad de las personas usuarias, aplicando un enfoque sistemático de gestión de riesgos conforme a los principios establecidos en la **Norma UNE 179003**. Las principales acciones desarrolladas han sido:

- **Revisión y actualización de procedimientos** existentes para la prevención de incidentes y mejora de la respuesta ante situaciones críticas.
- **Formación del equipo profesional** en identificación de riesgos, primeros auxilios, prevención de la conducta suicida
- fomentando la cultura de seguridad como responsabilidad compartida, y hemos creado espacios para **Participación activa** de las propias personas usuarias para identificar puntos vulnerables en su entorno e impulsar un papel activo en la notificación de incidentes.
- **Dinámicas de simulacro** que han permitido detectar mejoras y fortalecer la coordinación interna.
- **Sistematización de incidencias, seguimiento de indicadores de seguridad y aprendizajes**, con el objetivo de aprender de ellos y mejorar nuestros protocolos y entornos. promoviendo una cultura organizativa de aprendizaje continuo y excelencia en el trabajo..

Este enfoque ha fortalecido no solo la calidad de la atención, sino también la confianza y corresponsabilidad de todas las personas implicadas, personas usuarias, profesionales y entorno afectivo.

EN EL COMITÉ DE SEGURIDAD

Durante estos meses el comité de seguridad ha continuado trabajando con los recursos de Hospital de día, residencias y viviendas con apoyo. Nos juntamos mensualmente durante 2 horas y 15 minutos. En estas reuniones hacemos **seguimiento del trabajo** que realiza cada proceso y aseguramos que el plan de tratamiento para el 2025 se despliega en estos procesos.

Los días 31 de marzo, 1 y 2 de abril hemos realizado la **auditoría interna** y hemos participado todos los miembros del comité. Cabe reseñar en primer lugar el alto nivel de desempeño y una mejora evidente en la gestión de riesgos. Hemos identificado las siguientes buenas prácticas que por primera vez, queremos poner en valor y compartirlas para que sean replicadas por otros recursos de Argia. Hemos identificado algunas no conformidades: 2 en residencias, una relacionada con el Riesgo 8: persona usuaria, cara a mejora-estabilidad salud, no recibe apoyo para asumir retos, o no se cumple el procedimiento PAI y otra con el Riesgo 10 b Servicio de apoyo sociosanitario de día" cara a la mejora o estabilidad de la salud del usuario: Apoyo en la toma de su medicación. 1 en el Hospital de día relacionado con el Estado y mantenimiento de las infraestructuras y ninguna en el proceso de Viviendas con apoyo. Cada equipo de proceso ha planteado acciones para corregir estas no conformidades en el plazo de un mes.

Además, en la auditoria hemos identificado algunas **áreas de mejora** que creemos que si se corrigen mejorará la seguridad y se minimizarán los riesgos a los que las personas usuarias están expuestas en la atención que ofrecemos. En el comité de seguridad también se han identificado algunas áreas de mejora a las que hemos planteado acciones. El comité ha realizado formaciones a los equipos de atención directa de los 3 procesos.

Revisamos las **actividades críticas**, que entendemos como, aquellas actividades en el Proceso de apoyo sociosanitario como, que son esenciales para conseguir los objetivos de seguridad de la persona usuaria. Hasta ahora teníamos 7 actividades críticas y decidimos introducir una nueva actividad coordinación y la definimos como : Para ofrecer una atención integral personalizada, trabajamos desde equipos multidisciplinares tanto dentro del propio recurso como con otros recursos de Argia,, por lo que es imprescindible la coordinación entre diferentes miembros y/o equipos. Además, compartimos riesgos y cuidados con otras agentes externas (CSM, EA, DAS, GAIKUNTZA...) lo que hace necesario un abordaje coordinado en todos los casos.





4



sentsibilizazio
sensibilización

En este periodo podemos destacar

- Hemos trabajado en base al diseño conjunto entre personas activistas y otras entidades que nos dan como resultado
 - **Proyecto harremanak** frente a la soledad no deseada (8 entidades diferentes y personas de argia)
 - Encuentro **de Mujeres Diversas: Paellas con voz** en marzo centro de la red Eraldatuz
- **II encuentro de activismo en bbk kuna** co-diseñado en parte con bizitegi y con presencia de 4 entidades distintas; SURGE III JORNADA DE ACTIVISMO RED ISEM
- En los últimos cuatro meses, aumenta el alcance que hacemos a la sociedad, en este aspecto destacamos:
 - **16 programas en Radio Vinilo** con el programa semanal LA BATIDORA
 - **4 programas en la SER**, el último sábado de cada mes, en A ViVir Que Son Dos Días con Aloña Velasco: LA JAULA DE LOS NORMALES
 - **18 charlas de Ale Hop**, en este cuatrimestre y público nuevo
 - entrevistas en Medios de comunicación: deia, el país y bizkaia irratia, estos dos últimos contactando directamente con los activistas, como referentes en este campo
- Hemos acudimos al primer **anfitriónaje del año de BizkaiaGara**, el proyecto Martin Etxea en Gallarta. Seguimos participando 2 personas de **Boluntargia**, de manera rotativa, en el **Bforoa** mensual. Y, también acudimos a la reunión de la **junta de Sarekide**, una persona de Boluntargia y la responsable de voluntariado) para preparar la asamblea anual de 2025.

Desde las **RESIDENCIAS:**

- Candi y Gotzon participan en el **Comité Medioambiental**.
- Vamos desde las tres residencias a una **formación de gestión de residuos** en Waste Lab.
- Visitamos el **sifón de Deusto**
- En junio participaremos en las **fiestas de San Pedro, en Galdames**.
- Estamos organizando la **fiesta de la trinidad desde residencias**.



Desde **VIVIENDAS:**

- Participamos en la **Ogi-Festa en Irala**.
- Participamos en la **mesa de discapacidad organizada por el Ayuntamiento de Erandio**. Varias personas de la zona asisten a la charla de Ale-hop, a la marcha y la comida.
- Continuamos participando en la **Comisión de Fiestas para organizar una actividad en Barakaldo**.
- Jasone, Javi y Lorea participan en el **Comité Medioambiental**.
- Silvia y Javi participan en la **Jornada de puertas abiertas**.
- Saioa se incorpora al grupo de **Blablá Café** para trasladar conversaciones sobre el estigma a las profesionales de Argia.
- Las personas del grupo de Delegadas organizan la **fiesta de la Trinidad** en VA.
- Varias personas del Recurso se identifican como **activistas y participan en la gestión del Proceso de Estima**.

Desde **HOSPITAL DE DÍA**

- Participamos en el **proyecto "No me aplastes"** promovido y gestionado por una persona usuaria de Hospital de Día. Ella es quien localiza el proyecto, hace la propuesta, forma el grupo y lo lleva a cabo. Finalmente reciben un reconocimiento en el Bilbao Aretoa.
- El **grupo Popeyes**, recoge las dudas acerca del reciclaje para llevarlas al aula medioambiental, recibir un a formación al respecto y compartir el conocimiento Hospital de Día.
- Formamos parte de varias actividades impulsadas en el **proyecto "Abracemos el Mar"**, una iniciativa que combina el deporte con la conciencia ambiental.
- Desde el Comité de Impulso del Compromiso Social y Medioambiental y el grupo Popeyes, se celebra el **Día Mundial del Medioambiente** haciendo una llamada global a la acción, para crear conciencia sobre los problemas que afectan a la naturaleza.





WWW.ARGIAFUNDAZIOA.ORG



WWW.DONACCIONES.COM

