

# GUÍA BUENAS PRÁCTICAS PARA EL IMPULSO DE LA PARTICIPACIÓN Y EL ACTIVISMO



Entidad colaboradora



## ÍNDICE

<b>INTRODUCCION: PARA QUÉ UN TRABAJO SOBRE EL ACTIVISMO/LA PARTICIPACION DE PERSONAS USUARIAS EN LA COMUNIDAD .....</b>	<b>4</b>
<b>OBJETIVOS.....</b>	<b>6</b>
<b>Objetivos específicos:.....</b>	<b>6</b>
<b>PLAN DE TRABAJO .....</b>	<b>7</b>
<b>MARCO TEORICO DE ACTIVISMO. ARGIA .....</b>	<b>9</b>
<b>Agente de cambio social: activista.....</b>	<b>9</b>
<b>La idea de “nicho del cambio” .....</b>	<b>9</b>
<b>Impacto del Activismo .....</b>	<b>10</b>
<b>SER Y ESTAR EN LA COMUNIDAD. LA ACCIÓN COMUNITARIA EN EL PROCESO DE PARTICIPACIÓN DE LA ASOCIACIÓN BIZITEGI.....</b>	<b>11</b>
<b>Caminos, retos, y desafíos de la participación comunitaria en Bizitegi.....</b>	<b>12</b>
<b>VISION DE LOS ACTIVISTAS /PARTICIPANTES EN LA COMUNIDAD.....</b>	<b>13</b>
<b>PLANTEAMIENTO DE LA GUÍA DE BUENAS PRÁCTICAS.....</b>	<b>15</b>
<b>BUENAS PRÁCTICAS PARA GENERAR CONTEXTO INTERNO:.....</b>	<b>18</b>
<b>Desarrollar un modelo de intervención centrado en las personas.....</b>	<b>19</b>
<b>Capacitar a las profesionales para desarrollar el modelo centrado en las personas.....</b>	<b>21</b>
<b>Adaptar la organización de los recursos .....</b>	<b>23</b>
<b>Crear oportunidades de participación para las personas usuarias en el recurso.....</b>	<b>25</b>
<b>BUENAS PRÁCTICAS DE GENERAR CONTEXTO EXTERNO:.....</b>	<b>27</b>
<b>Identificar oportunidades de activismo/participación en la sociedad .....</b>	<b>28</b>
<b>Generar red.....</b>	<b>30</b>
<b>BUENAS PRÁCTICAS DE DEFINIR COMPORTAMIENTOS Y ROLES PROFESIONALES:.....</b>	<b>33</b>
<b>Promover y fomentar derechos, conciencia social (activismo profesional).....</b>	<b>34</b>
<b>Rol de facilitación .....</b>	<b>37</b>
<b>CONCLUSIONES.....</b>	<b>40</b>
<b>BIBLIOGRAFÍA .....</b>	<b>42</b>

## 1. INTRODUCCION: PARA QUÉ UN TRABAJO SOBRE EL ACTIVISMO/LA PARTICIPACION DE PERSONAS USUARIAS EN LA COMUNIDAD

---

Históricamente, los procesos de recuperación e inclusión de las personas en situación de vulnerabilidad social han estado orientados bajo el paradigma asistencialista, que se ha enfocado en proveer servicios y recursos sin considerar las aspiraciones individuales y colectivas de las personas, su historia vital y la necesidad de recuperar una identidad comunitaria que, en la mayoría de los casos, se ha diluido a causa del estigma y la exclusión social.

En los últimos años, la necesidad de transformar dicho paradigma ha cobrado relevancia debido a períodos de crisis sociales experimentados en Euskadi en los años ochenta, así como durante las crisis de 2008 y la pandemia global de COVID-19. Estas circunstancias nos han reiterado dos ideas fundamentales: por una parte, la importancia de la comunidad, y, por otra, la necesidad de reconocer que en todo proceso de construcción social debe considerarse la participación real de las personas.

Desde esta última perspectiva, las personas en situación de vulnerabilidad han logrado manifestar en diferentes foros y espacios de participación su expectativa de una mayor y mejor presencia en la sociedad. En consecuencia, han reivindicado un espacio para ser escuchadas y un acompañamiento hacia la inclusión. Esto ha supuesto un reto y, a la vez, una oportunidad para todos los agentes sociales involucrados en la intervención social.

Cabe destacar que, en momentos de complejidad social como el actual, se requieren respuestas socioeducativas y culturales que conecten redes y que conciban la comunidad como un espacio de inclusión, acogida y acompañamiento a las personas, especialmente a las más vulnerables y frágiles.

Para la Fundación Argia y la Asociación Bizitegi, estos retos aspiracionales, de dignidad y de formar parte activa de la comunidad, se han transformado en oportunidades de co-creación de recursos y actividades. Esto ha llevado también a la generación de proyectos, espacios y metodologías que promueven la sensibilización de la comunidad a través de la voz de las personas que viven y están transformando su realidad. De este modo, se combate el estigma, las etiquetas y los prejuicios, derribando los muros creados por la exclusión social. Asimismo, se fomenta una mayor satisfacción personal, que se logra en parte gracias al reconocimiento y al sentido de pertenencia en la comunidad.

A lo largo de 2024, ambas entidades decidieron crear un espacio de reflexión conjunto para analizar sus propuestas de intervención. Por una parte, la experiencia de Argia, a través del activismo, busca transformar el entorno, mejorar la equidad y la calidad de vida de todas las personas, fomentando procesos que reformulen el valor de las personas, los cauces de reconocimiento, la participación, la

pertenencia y la distribución del poder. Esto contribuye a crear un sentido de cohesión social y sensibilización hacia las problemáticas que enfrentan los grupos de activistas.

Por otro lado, Bizitegi, con una trayectoria de acción comunitaria, propició la creación de un modelo de intervención que facilita los procesos de inclusión y cohesión social, empoderando a las personas para que adquieran la mayor autonomía posible y aumentando su incidencia en la participación comunitaria. Este modelo se fundamenta en la Participación Social Comunitaria, con el objetivo de generar proyectos, espacios y metodologías que trabajen la sensibilización de la comunidad a través de las historias de vida de las personas participantes.

Este proceso permitió generar un espacio de aprendizaje que integró las perspectivas y reflexiones de las personas que forman parte de estas dos entidades. El propósito fue consolidar un trabajo conjunto entre Argia y Bizitegi y que esta experiencia pudiera compartirse a través de una **Guía de Buenas Prácticas para el Activismo y la Participación**. Ambos conceptos representan dos historias, miradas y perspectivas. Por ello, se ha considerado importante nombrarlos conjuntamente, respetando el camino de cada organización.

En definitiva, esta guía se propone como un recurso práctico para promover un cambio social inclusivo y equitativo. Se entiende como necesaria porque, desde la reflexión colectiva, orienta a facilitar el activismo y la participación desde la vulnerabilidad. Al hacerlo, no solo busca atender las necesidades de las personas, sino también generar interrogantes y transformar las estructuras sociales que perpetúan estas condiciones, avanzando hacia un modelo de comunidad corresponsable, copartícipe y resiliente.

## 2. OBJETIVOS

---

Queremos describir una metodología de trabajo efectiva para prestar apoyo a personas usuarias que plantean aspiraciones relacionadas con su activismo (rol socialmente valioso, INDEPENDIENTE DEL SER PACIENTE/USUARIO)

### **Objetivos específicos:**

- Describir y aumentar el conocimiento de cada organización, BIZITEGI y Fundación Argia, sobre una metodología de prestar apoyo a personas usuarias que plantean aspiraciones de desempeño relacionadas con su activismo.
- Validar en nuestro entorno la “metodología de prestar apoyo a personas usuarias que plantean aspiraciones de desempeño relacionadas con su activismo”.
- Difundir esta “metodología de prestar apoyo a personas usuarias que plantean aspiraciones de desempeño relacionadas con su activismo”.

### 3. PLAN DE TRABAJO

---

Para el desarrollo de esta guía, Argia Fundazioa y Bizitegi, hemos establecido un compromiso con la elaboración del proyecto y una estructura de trabajo compuesta por diferentes equipos que trabajan en coordinación, compartiendo tanto el liderazgo del proyecto como los recursos necesarios para el logro de los resultados esperados.

La actividad desarrollada ha consistido en un trabajo colaborativo de identificación de “buenas prácticas” de “prestar apoyo a personas usuarias que plantean aspiraciones de desempeño relacionadas con su activismo/participación en la comunidad”, realizado de manera co-creativa entre varias personas tanto de Argia Fundazioa como de Bizitegi, y contando con el apoyo crítico/ de contraste de personas de diferentes entidades (Zubietxe, Gaude), una colaboradora de la Universidad del País Vasco (UPV/EHU) y una persona vinculada a la participación comunitaria del barrio de Rekalde (Bilbao), que validan las propuestas elaboradas por el grupo de trabajo.

1. Para sostener el desarrollo del proyecto diseñamos una estructura y un proceso de trabajo a diferentes niveles:
  - **Equipo Motor:** grupo compuesto por 4 personas por cada entidad, una de ellas responsable del proyecto. Realizan un trabajo colaborativo con el apoyo de una facilitadora. Lideran el trabajo, plantean y trasladan encargos a cada entidad en el periodo Inter reuniones. Se reúnen dos h. cada tres semanas. La facilitadora elabora la documentación resultante de cada sesión que facilita a los responsables de proyecto para el trabajo de los grupos internos.
  - **Grupos internos de profesionales:** 8 personas de cada entidad desarrollan los encargos del grupo motor con el apoyo de una facilitadora. Cada profesional realiza un trabajo individual de 1 h., y una sesión grupal de 1,5 h donde se elaboran consensos.
  - **Grupo de personas usuarias:** personas usuarias de las dos entidades (entre 8-15 personas usuarias) con experiencia de desempeño de roles de activismo y/o participación comunitaria, que trabaja en paralelo al trabajo de las profesionales con el apoyo de una facilitadora. Sesiones de 1 h. máximo en cada ciclo de trabajo, con el objetivo de validar y hacer de contraste del material elaborado por las profesionales.
  - **Red de Colaboradores y entidades** (Zubietxe, Gaude, Universidad País Vasco y personas vinculadas al trabajo comunitario) recibe información escrita y aporta comentarios al trabajo del equipo motor. Participa en reuniones facilitadas de 2 horas, inicial de presentación del proyecto y final para la identificación de “buenas prácticas”.
2. El resultado de esta estructura y proceso de trabajo es que los equipos identifican buenas prácticas de “prestar apoyo a personas usuarias que plantean aspiraciones de desempeño relacionadas con su activismo” en los siguientes **ámbitos:**

## Guía de buenas prácticas para el impulso de la participación y el activismo

- Creación del contexto interno/externo para que surjan y se mantengan procesos de participación y activismo por parte de las personas usuarias;
  - Comportamientos y roles profesionales que favorecen la participación/activismo
3. Tras el contraste con el grupo de colaboradores/as, nos replanteamos el enfoque introduciendo la voz de las personas participantes/activistas, a través de sus historias de vida (entrevistas, cuestionarios) en la elaboración de la guía.
  4. Introducimos en la guía los retos futuros que nos plantean las buenas prácticas.
  5. Finalmente, presentamos y socializamos la Guía de Buenas prácticas.

#### 4. MARCO TEORICO DE ACTIVISMO. ARGIA

---

La idea de “activismo” remite a un “algo establecido” contra lo que una persona “se posiciona activamente”. Remite a una idea de sociedad (Saco Álvarez) como una estructura compuesta por elementos, algunos muy estables y otros más volátiles. Lo que da estabilidad a la estructura es el conjunto de valores (qué es lo importante), costumbres, y tradiciones que guían la acción de los grupos, de las organizaciones e instituciones. Estas ideas y rutinas son reconocidas como legítimas, y en función de ellas las personas establecen criterios de jerarquía y diferenciación social a través de los roles. Cuando la sociedad se vuelve compleja, surgen nuevos roles, nuevas formas; al llegar a un nivel de complejidad las instituciones, los grupos, se ven obligados a cambiar, e impulsan cambios en el sistema de valores y otros elementos estables.

El cambio social es un proceso colectivo y duradero de interacciones entre individuos o grupos que cambia el curso de la sociedad, y afectando a todos los elementos. No hay una única causa, sino una serie de factores que actúan conjuntamente. Por otra parte, el cambio siempre genera resistencia y tensiones, y los sistemas sociales tienden a la estabilidad. Para ello utilizan diferentes estrategias todas ellas con cierto grado de coerción. Finalmente, la sociedad solo cambia para dar cabida a las desviaciones, cuando es percibido el alto coste de no cambiar y un claro beneficio en el cambio.

Hay cambios que vienen impulsados desde el exterior (una guerra de invasión). Cuando se trata de cambios desde dentro del sistema, estos pueden ser desde la base hacia las elites (movimientos sociales autoorganizados: ecologismo); o desde las elites que captan la conflictividad interna y la presión externa, e implican al tejido social y así reducen la resistencia al cambio (cambio organizacional en Argia); o un punto intermedio entre ambos sentidos, que puede inclinarse de manera variable hacia uno u otro.

##### **Agente de cambio social: activista**

Pero ¿qué impulsa a las personas y a los grupos a oponerse a las rutinas establecidas?, una explicación es un desequilibrio en el sistema social; que el funcionamiento del sistema produzca efectos negativos en algunas personas o grupos, sin que ofrezca una válvula de escape socialmente aceptada (el arte, el deporte). El sistema social actúa como un nicho (Goscha, 2015), entendido como hábitat de una persona o grupo de personas, en el que proliferan las “condiciones del cambio”, condiciones que facilitan (o frenan) los intentos de cambio.

##### **La idea de “nicho del cambio”**

considera factores individuales y ambientales. Respecto a los factores ambientales, existen dos tipos de nichos: los atrapadores y los habilitantes. En los nichos atrapadores encontramos: rígida categorización de las personas (en roles estancos: educadoras, usuarios), las personas solo se relacionan con los de su misma categoría, no hay desarrollo, ni reconocimiento, ni incentivos, ni aprendizaje, ni recursos, y hay poco contacto con la realidad externa (psiquiátrico como institución total). En los nichos habilitantes, por contra, encontramos variedad de recursos a disposición de todas las personas, un abanico de relaciones sociales entre personas diversas, y apertura a las oportunidades del entorno, de la comunidad (recursos comunitarios). Entre los factores individuales

que contribuyen a la calidad del nicho de una persona, encontramos: las aspiraciones y la capacidad de construir metas, las competencias, y la fe en sí mismos. Este último aspecto, en el caso de las personas con enfermedad mental, engarza directamente con la idea de estigma internalizado o autoestigma, idea por la que la persona afectada pone énfasis en déficits personales genéricos y permanentes (soy un flojo, no valgo), obviando sus competencias.

En este nicho habilitante, consideramos que: las personas vivimos (Sampietro, 2026), dando un significado explicativo a lo vivido. La persona que se opone a las rutinas vive un proceso de redefinición de su rol en la estructura social por el que se constituye en “agente de cambio social”. En este proceso: redefine sus valores (es una persona con dignidad), establece sus preferencias y metas (quiere ser/hacer), delibera sobre ventajas y riesgos que debe afrontar (la burla, el aislamiento, el castigo), y toma la decisión de actuar. En este proceso construye un relato que da sentido a su esfuerzo por cambiar rutinas, normas..., a ocupar la calle cuando sufre la presión por ser invisible, en un espacio donde nadie le ofrece un lugar (García Belkhatir, 2020).

A nivel grupal encontramos similares factores que contribuyen a la calidad del nicho de un grupo: empoderamiento (en la toma de decisiones), en primera persona (usuario-protagonista), apoyo mutuo (entre expertos por la experiencia), asambleario (actúa en colectivo autogestionado), participativo, y colaborativo con otros grupos, y en lucha contra el estigma y el autoestigma.

El grupo que actúa como “nicho” para la persona “agente de cambio social” es en sí mismo un espacio de apoyo, de cuidados, de comunidad, de casa y de existencia (Avila & Pulido, 2020).

### **Impacto del Activismo**

En salud mental, el empoderamiento es fundamento del activismo. Es clave: acceso a la información, comunicación asertiva, autoestima, y capacidad de tomar decisiones sobre la vida y la comunidad (Fundación SOYCOMOTU, s.f.). El activismo, ligado a emociones contradictorias, ha demostrado ser beneficioso para el bienestar (auto eficiencia, habilidades sociales...). Se declaran efectos beneficiosos del activismo para las personas en proceso de recuperación y para la mejora del bienestar biopsicosocial de la comunidad en la que viven. Hay grupos activistas con diferentes contenidos: en casi todos ellos es común la existencia de redes de apoyo, de relaciones, lo que impacta positivamente en el bienestar de sus miembros (Eiroa Orosa, 2012).

En un nivel de organización, el empoderamiento organizativo incluye los procesos (desempeño de roles, diseño de actividades) y las estructuras organizativas (asambleas, delegadas) que aumentan la participación y mejoran la eficacia de la organización para alcanzar sus propios fines. A medio-largo plazo este proceso participativo estimula la reflexión sobre qué tipo de organización favorece el empoderamiento en salud mental. La experiencia enseña que es para los trabajadores difícil ceder su poder, y trabajoso y cargado de miedos para las personas usuarias tomarlo y gestionarlo.

A nivel social, el activismo conduce a la reformulación del valor de las personas, contribuyendo a crear un sentido de cohesión social, y una sensibilización hacia la problemática del grupo activista (Agnetti, 2015).

## **5. SER Y ESTAR EN LA COMUNIDAD. LA ACCIÓN COMUNITARIA EN EL PROCESO DE PARTICIPACIÓN DE LA ASOCIACIÓN BIZITEGI.**

---

La asociación Bizitegi lleva trabajando desde 1980 en el barrio de Otxarkoaga de Bilbao, ofreciendo programas de acompañamiento educativo a personas que se encuentran en grave situación de exclusión social. Este proyecto no nació como una iniciativa planificada, sino como un ejercicio práctico de solidaridad entre personas que formaban parte de una misma comunidad.

En un barrio en el que había vecinas y vecinos con muchas dificultades (económicas, personales, relacionales, de salud física y mental), fuimos capaces de ver que también existían grandes capacidades. Diversos agentes comunitarios observamos que, adecuadamente agrupados, podíamos configurar redes de apoyo mutuo que resultaban funcionales y resolvían de manera efectiva muchos de los problemas del colectivo. Así nacieron “los Bizitegis”, pequeñas unidades convivenciales en las que cada uno aportaba lo que tenía y todos salían beneficiados.

Con el tiempo, esta realidad se volvió más compleja. La necesidad de contar con atención profesional y especializada, unida al crecimiento de la financiación pública para los programas de inclusión social, permitió crear una red de servicios profesionales diversos, como centros de día, equipos de intervención socioeducativa en medio abierto, servicios residenciales y equipos multidisciplinares con perfiles sociosanitarios. Creció diversificándose, profesionalizándose y mejorando técnicamente, mediando en la atención de las personas con las instituciones públicas. Sin embargo, este tránsito nos hizo ser un poco menos vecinos. En otras palabras, pasamos de “ser de la comunidad” a “estar en la comunidad”. Actualmente, se ha encontrado un equilibrio entre contar con una red de servicios fuerte y diversa y mantener una relación de vecindad en los entornos comunitarios.

Las crisis sociales experimentadas en Euskadi en los años ochenta, así como las de 2008 y la pandemia global de COVID-19, han reafirmado la importancia de la comunidad como eje vertebrador de la movilización e intervención social. Estas crisis han evidenciado la necesidad de la implicación de los agentes sociales en la defensa de su propio entorno, reforzando la idea de una sociedad global estructurada desde lo local.

En los últimos años, a través de la reflexión crítica de nuestras prácticas y el análisis de los continuos cambios sociales, hemos creado un modelo de intervención que facilita los procesos de inclusión y cohesión social. Este modelo potencia la autonomía de las personas y busca aumentar su incidencia en la participación comunitaria.

Los diferentes programas de la asociación Bizitegi ofrecen un proyecto vital centrado en el bienestar integral de las personas participantes y en la continuidad de los cuidados. En este proceso, estar y ser parte de la comunidad resultan fundamentales para la recuperación, la reconstrucción identitaria y el bienestar del colectivo. Este espacio responde a las diversas necesidades según el momento del itinerario vital de cada persona.

No obstante, el aumento de los niveles de desigualdad social en nuestro territorio y a nivel global, así como su impacto en nuestro colectivo, en los barrios y en la ciudad, nos ha conducido a diversificar nuestro eje vertebrador de acción y participación comunitaria. De esta manera, nuestro proyecto de participación se ha nutrido también de la movilización y sensibilización social.

Es por tanto Bizitegi una entidad social que, a través de un modelo basado en la participación comunitaria y la construcción de ciudadanía, busca incrementar el bienestar subjetivo de las personas participantes y fomentar la cohesión social en el territorio más cercano, en consonancia con la corresponsabilidad global.

### **Caminos, retos, y desafíos de la participación comunitaria en Bizitegi**

Basados en la experiencia vital, la reflexión colectiva de nuestros participantes y entidades cercanas, junto con la evidencia científica, hemos decidido inspirarnos en el modelo de intervención socioeducativa de la Pedagogía Social Comunitaria (PSC). Este modelo pedagógico busca mejorar la calidad de vida y el bienestar subjetivo de las personas, al tiempo que fomenta la cohesión social a través de la participación de todos los agentes de la comunidad (Morata García, 2014).

Las semejanzas entre la PSC y el proyecto de Bizitegi se fundamentan en finalidades comunes, como la generación de proyectos, espacios y metodologías que trabajan la sensibilización de la comunidad a través de la voz de las personas participantes. Estas acciones permiten luchar contra los estigmas, los prejuicios y las barreras creadas por la exclusión social.

A través de la participación en actividades como el teatro Zenbatu, la radio comunitaria Locura Feliz, los encuentros con alumnado de institutos y universidades (World Gantxitos), la realización del Homeless Film Festival o proyectos como Aurkigune, las personas participantes de Bizitegi han podido redefinir su identidad ante la comunidad. Han dejado atrás el estigma social y se han representado a sí mismas desde una nueva perspectiva: como agentes de cambio.

La participación comunitaria debe aportar a todas las personas implicadas un conocimiento que fomente nuevas preguntas. Esto requiere dejar de entender la exclusión social como un proceso estático. Como describe Robert Castel, es fundamental analizar la relación entre la situación en la que una persona está y aquella de la que proviene. No se deben autonomizar las situaciones extremas, sino integrar lo que sucede en las periferias con lo que ocurre en el centro, identificando rupturas y fragilidades en los vínculos sociales de las personas y los colectivos.

Por último, la participación es un aprendizaje de lo social que se comprende en las relaciones entre cada persona y su realidad a lo largo de su vida. La asociación entre corresponsabilidad y transformación social está determinada por las experiencias vitales y el grado de concienciación de estas.

## 6. VISION DE LOS ACTIVISTAS /PARTICIPANTES EN LA COMUNIDAD

---

Hemos entrevistado a 11 personas activistas del entorno de Argia y de Bizitegi sobre su experiencia como activistas/participantes en las comunidades. Del análisis de sus relatos podemos extraer una serie de ideas que nos hablan de qué es el activismo y la participación en la comunidad.

Las personas que han participado en las entrevistas han hecho aportaciones que podemos clasificar en estos 4 tipos:

- **QUE ES EL ACTIVISMO- LA PARTICIPACION.** Encontramos diversos enfoques:
  - Participar en todas las fases del proceso.
  - Pertenecer, ser parte de la comunidad, inclusión. Conectarse con otras.
  - Ser parte de luchar por una causa. Movimiento para un objetivo: justicia social, defensa de derechos. Cambio, transformación social, generar impacto en lo global
  - Luchar por la normalización de la salud mental.
  - Diversión.
  
- **AMBITOS DE DESARROLLO DEL ACTIVISMO- LA PARTICIPACION:** Se trata de un comportamiento que se repite en diferentes ámbitos: escuela, profesión, voluntariado comunitario e internacional, cultura, teatro, agente de apoyo mutuo, feminismo, activista en el día a día. Mi entorno, en el ámbito comunitario cotidiano, salud mental, movilizaciones obreras, huelgas generales, fiestas de los barrios, Club de ocio, Movimientos juveniles.
  
- **COMO IMPACTA EL ACTIVISMO- LA PARTICIPACION EN LA VIDA PROPIA:**
  - Amplía la mirada, herramienta para el cambio: apoyar, defender, sumarse a una causa común Ser parte de los cambios sociales.
  - Sentido de pertenencia, bienestar personal, esperanza, es el motor de mi vida, luchar por mis valores. Desarrollo personal Saber cuál es mi lugar.
  
- **COMO IMPACTA EN OTROS/ENTORNO CUAL ES LA APORTACION DE VALOR A LA SOCIEDAD**
  - Todas las personas juntas/ Impactan en lo global. Luchar por causas globales. Ejercer el derecho a participar
  - En salud mental, las personas pertenecen, pueden hablar sin vergüenza de la enfermedad mental. Luchar contra el estigma, visibilizar la salud mental
  - Protagonismo de las personas. Ofrece oportunidades de participación a más personas y colectivos.

- Valor a los barrios

Los activistas/participantes plantean peticiones a la GUIA:

- Lenguaje atractivo, fácil, accesible, visual. Lenguaje Claro.
- Incidir en la participación desde el inicio, en el diseño de nuestras iniciativas por parte de las personas usuarias.
- Efecto nieve, o viralizador (recorrido de la guía: distribución, medios de socialización, carácter innovador).
- Efecto mediador: que pueda visibilizar y atraer a las personas usuarias a participar.

## 7. PLANTEAMIENTO DE LA GUÍA DE BUENAS PRÁCTICAS

En un inicio, a partir del marco teórico descrito listamos una serie de preguntas a las que los grupos de trabajo habrán de responder

<b>PREGUNTAS A LA FUTURA GUÍA DE BUENAS PRÁCTICAS</b>	Como entidad, ¿qué facilidades u obstáculos ponemos para que surjan y se mantengan estos procesos de participación/activismo?
	¿Cómo identificamos en la sociedad oportunidades para que surjan y se mantengan estos procesos participativos?
	¿Cómo generamos red para sostener y mantener procesos de participación y activismo para las personas a las que acompañamos?
	¿Cómo incorporamos a las personas voluntarias y/o otros agentes sociales a los procesos de participación y activismo?
	¿Cómo aportamos valor al desarrollo comunitario de nuestros barrios, comunidades, contextos?
	¿Cuál es el rol del profesional en incentivar y motivar la participación? ¿Qué competencias y comportamientos de las profesionales favorecen la participación/activismo de las personas? <i>(en cada una de las fases)</i>
	¿Cuál es el rol de los y las profesionales para acompañar en las diferentes expectativas individuales de las personas?

A partir de ahí, comenzamos a describir nuestras buenas prácticas. El contraste de estos primeros resultados con el grupo de colaboradores/as nos lleva a constatar la simplicidad del planteamiento y la necesidad de adoptar una visión más holística, que permita entender en qué reside el éxito de estas prácticas de “impulsar el activismo/participación” desde el enfoque de todos los agentes implicados. Replanteamos el propósito de construir una “Guía de BUENAS PRACTICAS de *responder a las expectativas de las personas usuarias por desarrollar un proyecto vital valioso para sí misma y para la comunidad*” desde un enfoque sistémico.

Ahora ponemos el énfasis en el comportamiento de nuestras entidades, sin por ello olvidar que somos parte de un entorno y un marco social que nos afecta y al que afectamos.

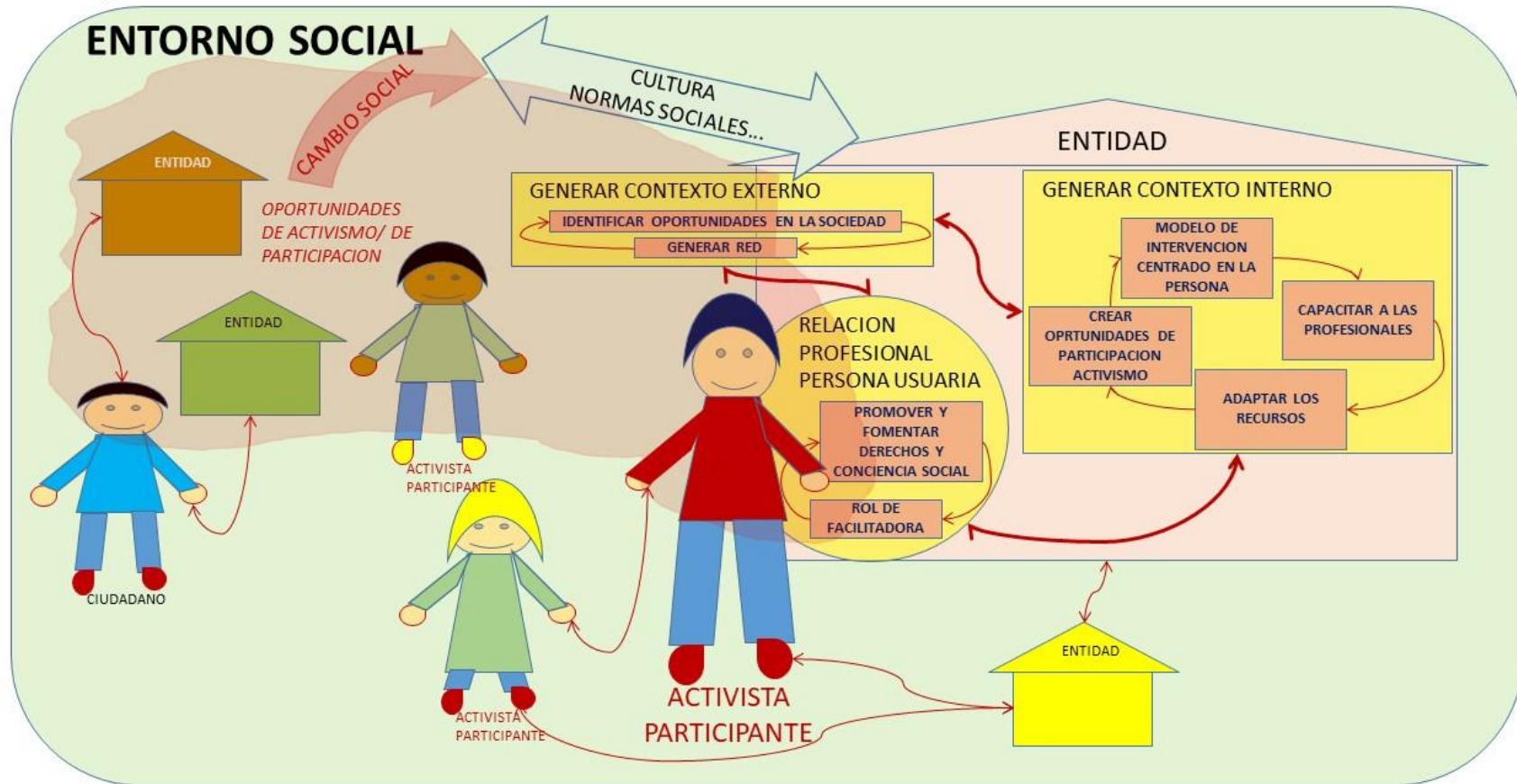
Un enfoque sistémico es una forma de mirar la realidad que nos permite entenderla, a la vez que ofrece claves para modificarla. Aquí proponemos es una versión muy simplificada de la “visión sistémica”, la mínima suficiente para poder efectivamente actuar sobre la situación actual respondiendo a las demandas de las personas usuarias.

Así, vamos a: establecer un orden de sistemas y subsistemas, desde el más sectorial al más global; definir el resultado de este orden en cada nivel, resultado parcial/resultado global; identificar los agentes que actúan, cómo interactúan y qué resultados producen. Más concretamente tenemos que:

- En el marco del SISTEMA SOCIAL GENERAL (este es el sistema más global, 1º nivel, que naturalmente busca replicarse para sobrevivir), identificamos el **SUBSISTEMA DE FOMENTAR el ACTIVISMO / PARTICIPACION EN LA COMUNIDAD** (el que ahora nos ocupa y objeto de esta guía, 2º nivel, que busca introducir cambios en el “sistema social general”), y dentro de este identificamos los Subsistemas de *Generar Contextos, Desempeñar Comportamientos de Fomentar El Activismo / Participación en La Comunidad* (cada bloque de buenas prácticas que identificamos, 3º nivel, y que buscan facilitar el objetivo de nivel superior).
- El **SUBSISTEMA DE FOMENTAR el ACTIVISMO / PARTICIPACION EN LA COMUNIDAD** tiene como resultado: *generar oportunidades de activismo /participación para las personas usuarias que así lo desean*. Decimos que este resultado parcial afecta al sistema social generando “cambio social”.
- Los Agentes son varios: Las personas activistas/participantes, y profesionales de diferente nivel en las entidades donde reciben apoyo forman parte del **SUBSISTEMA DE FOMENTAR el ACTIVISMO / PARTICIPACION EN LA COMUNIDAD**. Tenemos también: otros activistas/participantes, otras entidades, y los ciudadanos en general. Los agentes interactúan entre sí produciendo resultados parciales que contribuyen al resultado global.
- En los “subsistema de *Generar Contextos, Desempeñar Comportamientos de Fomentar El Activismo / Participación en La Comunidad*” interactúan los siguientes agentes: personas activistas/participantes-profesionales-gestores de la entidad. Todos ellos son afectados por otros agentes del **SUBSISTEMA DE FOMENTAR el ACTIVISMO / PARTICIPACION EN LA COMUNIDAD**, y por el entorno social.
  - Hemos identificado diferentes tipos de subsistemas, a los que llamamos BUENAS PRACTICAS, en los que las interacciones entre agentes generan diferentes resultados: crear contexto interno, crear contexto externo, y definir comportamientos y roles profesionales.
  - En los subsistemas de crear contexto interno, y crear contexto externo los agentes implicados son principalmente los estamentos de gestión en las entidades, especialmente en el primer caso
  - En el subsistema de *definir comportamientos y roles profesionales* los agentes con mayor peso son los profesionales de atención directa y las personas usuarias.
- Los activistas/participantes son por otra parte agentes relativamente independientes de las entidades de las que son usuarios, interactuando en la generación de BUENAS PRACTICAS; y son a la vez agentes en el **SUBSISTEMA DE FOMENTAR el ACTIVISMO / PARTICIPACION EN LA COMUNIDAD** generando *oportunidades de activismo /participación para las personas usuarias que así lo desean*.

Proponemos el siguiente esquema que refleja como entendemos en esta GUIA el **SUBSISTEMA DE FOMENTAR el ACTIVISMO / PARTICIPACION EN LA COMUNIDAD**, y el papel que juegan nuestras BUENAS PRACTICAS en su funcionamiento.

**SUBSISTEMA ACTIVISMO/PARTICIPACION**  
AGENTES, INTERACCIONES Y RESULTADOS



## 8. BUENAS PRÁCTICAS

---

### A. BUENAS PRÁCTICAS PARA **GENERAR CONTEXTO INTERNO**:

Dentro del **SUBSISTEMA DE FOMENTAR el ACTIVISMO / PARTICIPACION EN LA COMUNIDAD**, encontramos una serie de interacciones, principalmente entre los estamentos de gestión en las entidades, aunque también con el resto de los profesionales y de las personas usuarias y activistas, y en las que además tienen gran influencia factores externos a las entidades (económicos, laborales, discursos sociales en relación a las personas usuarias, colaboradores, etc...).

Estas interacciones dan lugar a un *contexto interno* en la entidad que establece los márgenes en que es posible generar oportunidades y apoyos para las personas usuarias que manifiestan *expectativas por desarrollar un proyecto vital valioso para sí misma y para la comunidad*".

Hemos descrito cuatro *BUENAS PRACTICAS DE GENERAR CONTEXTO INTERNO* que podemos analizar por separado, pero que actúan conjuntamente y ninguna es prescindible. Estas son:

- Desarrollar un modelo de intervención centrado en las personas
- Capacitar a las profesionales para desarrollar el modelo centrado en las personas
- Adaptar la organización de los recursos
- Crear oportunidades de participación para las personas usuarias en el recurso

**A.1 Desarrollar un modelo de intervención centrado en las personas**

**NOMBRE DE LA BUENA PRÁCTICA:** Desarrollar un modelo de intervención centrado en las personas

**EJEMPLO:** Modelo Calidad de vida (verdugo), Código ético, Modelo participación, Acompañamiento, Figuras profesionales: Referencia, Técnica de facilitación

**OBJETIVO:** Que la organización esté orientada a que las personas sean el centro. Garantizar que las personas son protagonistas de su vida y del recurso donde participan.

<b><u>SOCIEDAD</u></b>	<b><u>ENTIDADES</u></b>		<b><u>ACTIVISTAS</u></b>	<b><u>RESULTADO</u></b>
<p>Genera oportunidades de desempeño de roles</p> <p>Crea nuevos contextos</p> <p>Problemáticas concretas que necesitan soluciones</p>	<p>1. Identificamos modelos teóricos de referencia: Consultamos a otras entidades, investigaciones.</p>	<ul style="list-style-type: none"> <li>• Identidad de la organización: propósito misión, visión, valores...</li> <li>• Plan estratégico: en foque del activismo/participación</li> <li>• Autoridad técnica: Evidencia científica, bibliografía (Universidad Pere Tarres, los 10 Retos de Sainsbury, INTRAS, UPV. Auzoetan Bizi)</li> </ul>	<p>Definen qué contexto externo e interno en el que desean participar.</p> <p>Criterios de qué es Calidad de vida, vida buena</p>	<p>ACTIVISTAS</p> <ul style="list-style-type: none"> <li>• Encuentran un contexto donde pueden desarrollar su activismo</li> </ul> <p>SOCIEDAD</p> <ul style="list-style-type: none"> <li>• Promesa: existe la posibilidad de que las personas cuenten con oportunidades de desarrollar el activismo</li> <li>• La sociedad tiene</li> </ul>
	<p>2. Analizamos las necesidades de nuestras personas usuarias de manera conjunta.</p>	<p>Demandas /necesidades de las personas usuarias, se les escucha: evaluación conjunta integral, seguimientos, expectativas (profesional de referencia); registro demandas, sugerencias y quejas, buzón de sugerencias, asambleas semanales, reuniones de delegadas; Rendiciones de cuentas; encuestas de satisfacción, grupos focales</p>	<p>Legitiman y establecen criterios para los procesos de participación</p>	

<p><b>comunitarias y conjuntas</b></p> <p><b>Demandas respecto a la convivencia y autonomía de las personas</b></p> <p><b>Necesidades concretas en relación con los cambios.</b></p> <p><b>Normas</b></p>	<p>3. Adaptamos los modelos a la realidad de la organización: <b>definimos un modelo de apoyo a las personas activistas y a las participantes en la comunidad,</b> que describe procedimientos y rutinas de las profesionales.</p>	<p>Alineados con los marcos de la entidad, los procedimientos describen de manera global cómo se trabaja en cada área, respetando a la vez que, a la individualidad de cada persona, y fomentando su autonomía y protagonismo.</p> <p>Las personas usuarias participan en la elaboración de procedimientos</p> <p>Buscamos contrastes externos y revisamos periódicamente los procedimientos para garantizar la mejora continua</p>	<p>Demandas para desarrollar proyecto de vida y aspiraciones personales de participación</p> <p>Protagonistas del proceso: definen el objetivo, el proceso y el rol de desempeño</p> <p>Conocimiento y experiencia en primera persona</p>	<p>oportunidades de entender realidades distintas</p> <p>ENTIDAD</p> <ul style="list-style-type: none"> <li>Tiene un Modelo de apoyo para activistas</li> </ul>	
	<p>4. Desplegamos a toda la organización, en sus diferentes niveles.</p>	<ul style="list-style-type: none"> <li>Espacios de coordinación: (Linces) C. de Buenas prácticas, C. de gestión de riesgos de seguridad, consejo asesor de personas participantes</li> <li>Espacios de actividad: unidades de intervención, actividades comunitarias, pilotos</li> </ul>			
	<p>5. Diseñamos una herramienta para realizar seguimiento del despliegue y evaluar resultados.</p>	<ul style="list-style-type: none"> <li>Registramos la actividad, el proceso, y la satisfacción: gestor clínico SIGECA, diarios de campo,</li> <li>Evaluamos y proponemos acciones de mejora: auditorías externas e internas, rendiciones de cuentas a clientes, Indicadores de proceso, y resultado</li> </ul>			

**A.2 Capacitar a las profesionales para desarrollar el modelo centrado en las personas**

**NOMBRE DE LA BUENA PRÁCTICA:** Capacitar a las profesionales para desarrollar el modelo centrado en las personas

**EJEMPLO** Facilitación, Atención centrada en la persona, Documento marco de competencias, Plan de formación, Plan de mejora profesional.

**OBJETIVO:** Garantizar que las profesionales tengan las competencias necesarias para desarrollar el modelo.

<u>SOCIEDAD</u>	<u>ENTIDADES</u>		<u>ACTIVISTAS</u>	<u>RESULTADO</u>
<p><b>Necesidades y criterios para llevar a cabo procesos participativos</b></p> <p><b>Espacios para intercambio de conocimiento</b></p> <p><b>Agentes con conocimiento clave</b></p>	<p>1. Identificar qué competencias son necesarias. Adecuación de las competencias a cada área o puesto de trabajo</p>	<p>Traducimos el <b>modelo de apoyo a las personas activistas y a las participantes en la comunidad</b> en competencias requeridas a las profesionales. La competencia en facilitación es clave</p> <p>Desplegamos a los diferentes perfiles de profesionales: grados, y requerimientos a cada puesto de trabajo.</p> <p>Establecemos un Sistema de gestión de personas por competencias.</p>	<p>Conocimiento crítico y “expertise” en salud mental</p> <p>Necesidades de comunicación concretas</p>	<p>ACTIVISTAS</p> <ul style="list-style-type: none"> <li>• Cuentan con apoyos para desarrollar su activismo</li> <li>• Oportunidades para asumir rol de capacitador</li> </ul>
	<p>2. Formar en las competencias que hemos detectado como necesarias.</p>	<p>Construimos el plan de formación anual</p> <ul style="list-style-type: none"> <li>• Formación de facilitación inicial a todas las profesionales</li> <li>• Formación continua</li> </ul> <p>Incorpora a las personas activistas como formadoras</p>	<p>Conocimiento del contexto para participar y ser activista</p>	<p>SOCIEDAD:</p> <ul style="list-style-type: none"> <li>• Conocimiento clave sobre acompañamiento en</li> </ul>

<p><b>Oportunidades de trabajo comunitario</b></p> <p><b>Cambios sociales que impactan en las organizaciones y en las profesionales</b></p>	<p>3. Evaluación de competencias.</p>	<p>Responsable y profesional realizan evaluación y autoevaluación sobre el desempeño de competencias de esta última y contrastan sus visiones, en el marco del <b>modelo de apoyo a las personas activistas y a los participantes en la comunidad</b></p>	<p>Criterios para la mejora continua</p> <p>Necesidades de apoyo y criterios para la definición de competencias</p>	<p>procesos participativos</p> <p>ENTIDADES</p> <ul style="list-style-type: none"> <li>• Profesionales competentes para dar apoyo</li> </ul>
	<p>4. Plan de desarrollo profesional individual.</p>	<p>Responsable y profesional consensuan un plan de desarrollo de esta última en base a compromisos de las dos partes.</p> <p>El objetivo es mejorar el desempeño de la profesional para dar <b>apoyo a las personas activistas y a los participantes en la comunidad</b></p>	<p>Necesidades concretas que necesitan respuestas adaptadas en función del proceso personal de desarrollo del activismo.</p>	
	<p>5. Evaluar impacto del sistema de formación y de gestión de personas por competencias en los resultados.</p>	<p>Evaluación de la mejora en los resultados clave: estabilidad de la salud y desarrollo del proyecto vital de las personas usuarias y en su satisfacción.</p>		

**A.3 Adaptar la organización de los recursos**

NOMBRE DE LA BUENA PRÁCTICA: Adaptar la organización de los recursos				
EJEMPLO: El Txokogurea (Bizitegi), cambiar HD de Argia para que haya asambleas semanales en los 4 espacios de actividad, Aurkigune (Bizitegi)				
OBJETIVO: Garantizar una implantación eficaz de los marcos teóricos en los recursos.				
<u>SOCIEDAD</u>	<u>ENTIDADES</u>		<u>ACTIVISTAS</u>	<u>RESULTADO</u>
<p><b>Contrasta y legitima procesos comunitarios</b></p> <p><b>Sumar recursos</b></p> <p><b>Retos sociales a los que las organizaciones tenemos que dar respuesta.</b></p> <p><b>Ámbitos de</b></p>	<p>1. Identificar los puntos de fricción en que el diseño actual del recurso obstaculiza el activismo/la participación de las personas usuarias</p>	<p>Análisis de la situación actual de los recursos junto a las pers. Usuarías.</p> <ul style="list-style-type: none"> <li>• resultados clave y satisfacción de las personas usuarias: apoyo recibido (ocio, disfrute, participación, autogestión, calidad del servicio, infraestructuras), desarrollo del proyecto vital, mejora/estabilidad de la salud</li> <li>• Recursos de la comunidad</li> <li>• Expectativas/competencias de las profesionales</li> </ul>	<p>Contraste, evaluación, seguimiento, legitimación en todos los procesos</p> <p>Ámbitos de desarrollo del activismo</p> <p>Conocimiento del entorno comunitario y sus necesidades</p>	<p>ACTIVISTAS:</p> <ul style="list-style-type: none"> <li>• Ámbitos de desempeño de activismo</li> </ul> <p>SOCIEDAD:</p> <ul style="list-style-type: none"> <li>• Oportunidades de participación en diferentes ámbitos</li> </ul>
	<p>2. Búsqueda de mejores respuestas a los problemas/necesidades</p>	<p>Vigilancia, ver lo que se está haciendo en otros lugares                      Contrastar nuestra práctica con la realizada con éxito en otras entidades</p> <ul style="list-style-type: none"> <li>• buscan marcos de referencia Diferentes análisis de la realidad</li> </ul>		
	<p>3. Identificar áreas de mejora y priorizar en</p>	<p>Contrastar la situación actual contra la situación ideal.                      Identificar necesidades y recursos disponibles: dinero,</p>		

<b>participación</b>	base a recursos disponibles	recursos humanos, colaboración con otros, participación de otros.			
	4. Diseñar un proceso de cambio organizativo en base a pequeños planes de acción y ejecutarlos cíclicamente, aprendiendo en cada uno y mejorando en el siguiente.	<p>Consensuar un horizonte para el cambio y diseñar pequeños planes de acción co-creados entre profesionales y per. Usuarías</p> <ul style="list-style-type: none"> <li>• Consensuar los valores que quiere poner en juego, y el objetivo del trabajo, los criterios de la toma de decisiones</li> <li>• Atribuir recursos para cada proyecto</li> <li>• Diseñar proyectos piloto/actividades significativas para las participantes: acciones, roles que se van a tener en el desempeño de estas si fuera necesario, adecuación de los roles</li> <li>• Acordar los apoyos necesarios a personas usuarias y profesionales</li> <li>• Acordar las fórmulas de seguimiento y mejora de los planes</li> </ul>			<p>ENTIDADES:</p> <ul style="list-style-type: none"> <li>• Diversificar su actividad</li> <li>• tener una sistemática de mejora continua</li> </ul>

**A.4 Crear oportunidades de participación para las personas usuarias en el recurso**

NOMBRE DE LA BUENA PRÁCTICA: Crear oportunidades de participación para las personas usuarias en el recurso				
OBJETIVO: Que las personas puedan tomar decisiones y ser parte activa de su vida (protagonismo).				
SOCIEDAD	ENTIDADES		ACTIVISTAS	RESULTADO
<p><b>Problemáticas sociales</b></p> <p><b>Interacción con diferentes agentes sociales</b></p> <p><b>Oportunidades de co-creación de procesos</b></p> <p><b>Oportunidades de participación</b></p>	<p>1. Generar oportunidades de activismo y participación.</p>	<p>En el marco del <b>modelo de apoyo a las personas activistas y a las participantes en la comunidad</b></p> <ul style="list-style-type: none"> <li>Identificar/reformular espacios en las propias organizaciones donde las personas usuarias pueden ejercer su activismo/participar</li> <li>Identificar oportunidades en el entorno donde las personas usuarias pueden ejercer su activismo/participar</li> <li>Garantizar que se trata de espacios (y dinámicas de participación) seguros, donde las personas no van a sufrir daños (exigencias ajenas a su voluntad, sobrecarga, ...)</li> </ul>	<p>Identificar espacios de participación</p> <p>Cocrear espacios de participación</p> <p>Dinamizadores de espacios de activismo</p>	<p>ACTIVISTAS:</p> <ul style="list-style-type: none"> <li>Oportunidad de ejercer roles de facilitadores-dinamizadores de procesos</li> <li>Disponer de ámbitos de diferentes ámbitos para desarrollar su activismo</li> <li>Creer como activista (responder a retos)</li> </ul> <p>SOCIEDAD:</p> <ul style="list-style-type: none"> <li>Dispone de ámbitos para participar</li> <li>Oportunidad de ser agente en procesos participativos</li> </ul>
	<p>2. Otorgar el protagonismo a las personas activistas participantes</p>	<p>Poner a las personas usuarias en el centro de la actividad</p> <ul style="list-style-type: none"> <li>Conocer y respetar sus expectativas, límites (Conversaciones formales e informales)</li> <li>Generar oportunidades/espacios para que se expresen libremente: asamblea, grupo de activistas</li> </ul>	<p>Modeladoras y motivadoras de la participación para sus compañeras</p>	

<b>Estructuras y ámbitos de participación</b>		<p>con y sin facilitación profesional</p> <ul style="list-style-type: none"> <li>Garantizar la disponibilidad de apoyo: asamblea ciudadana, facilitación, formación a activistas/personas usuarias</li> <li>Cuidar los procesos/eventos participativos: lenguaje fácil, convocatoria/objetivo/rol... claros, accesibilidad (horarios, localización), flexibilidad (cada persona establece su compromiso), transparencia</li> </ul>	<p>Generan oportunidades</p> <p>Retos y nuevas necesidades para desarrollar el activismo</p>	<ul style="list-style-type: none"> <li>Distintas herramientas para solución de problemáticas sociales</li> </ul> <p>ENTIDADES:</p> <ul style="list-style-type: none"> <li>Personas activistas con las que colaboran</li> <li>Nuevas herramientas para acompañar a las personas</li> </ul>
	3. Facilitar el activismo/la participación de todas y cada una de las personas	<p>Poner a la persona usuaria en el centro de la actividad. Reconocer a cada persona como única y valiosa:</p> <ul style="list-style-type: none"> <li>Establecer conversaciones significativas (sus gustos, necesidades, capacidades, su satisfacción)</li> <li>Apoyarle en sus iniciativas: facilitarle que asuma el control sobre sus decisiones, apoyarle en la gestión de los riesgos implícitos.</li> <li>Apoyarle construir una red de apoyo y afecto con otras personas activistas/participantes y personas en general</li> </ul>	<p>Ámbitos de desarrollo del activismo</p> <p>Criterios de calidad de los procesos participativos</p>	
	4.Revisar y mejorar el proceso de participar/ ejercer el activismo	<p>Evaluar junto a las personas usuarias cómo ha sido el espacio participativo y su satisfacción</p> <p>Herramientas de evaluación: Encuestas de satisfacción Rendiciones de cuentas Evaluación grupal del proceso</p>		

## **B. BUENAS PRÁCTICAS DE GENERAR CONTEXTO EXTERNO:**

De nuevo dentro del **SUBSISTEMA DE FOMENTAR el ACTIVISMO / PARTICIPACION EN LA COMUNIDAD** encontramos otra serie de interacciones, principalmente ahora entre los estamentos de gestión en las entidades, resto de los profesionales, y personas usuarias y activistas, y personas significativas de otras entidades y de la comunidad; de nuevo con gran influencia de factores externos a las entidades (económicos, laborales, discursos sociales en relación a las personas usuarias, colaboradores, etc).

Estas interacciones dan lugar a un *contexto externo* en la entidad que establece los márgenes en que es posible generar oportunidades en la comunidad y apoyos para las personas usuarias que manifiestan *expectativas por desarrollar un proyecto vital valioso para sí misma y para la comunidad*".

Hemos descrito dos *BUENAS PRACTICAS DE GENERAR CONTEXTO EXTERNO* que podemos analizar por separado, pero que actúan conjuntamente y ninguna es prescindible. Estas son:

- Identificar oportunidades de activismo/participación en la sociedad
- Generar red

**B.1 Identificar oportunidades de activismo/participación en la sociedad**

**NOMBRE DE LA BUENA PRÁCTICA:** Identificar oportunidades de activismo/participación en la sociedad  
**EJEMPLO:** Grupos pequeños de ocio. Fiestas de barrio, talleres.8M Ibilaldia. Jornadas de sensibilización. Radio Vinilo. EHU/UPV. Alehop/Word ganchitos. Voluntariado. Mural comunitario. Jornada de patrimonio.

**OBJETIVO:** Que las personas se sientan parte de la comunidad. Que las personas se relacionen con más personas y alejados de su entorno habitual. Que las personas se sientan reconocidas como ciudadanos. Que las personas usuarias participen. Que se mantenga en el tiempo. Una sociedad (barrio) donde todo el mundo tengo su sitio. Crear comunidad.

<u>SOCIEDAD</u>	<u>ENTIDADES</u>		<u>ACTIVISTAS</u>	<u>RESULTADO</u>
<p><b>Plantea necesidades y retos sociales, objetivos, que generan oportunidades de participación</b></p> <p><b>Espacios de participación/activismo estructurados formales y no</b></p>	<p>1. Escuchar qué quieren/necesitan la sociedad, entidades.</p>	<p>Atender a informaciones sobre el entorno</p> <ul style="list-style-type: none"> <li>• Redes sociales, periódicos locales, grupos de WhatsApp, carteles.</li> <li>• Participar en encuentro/foros comunitarios, barrios.</li> <li>• Colaborar con asociaciones cercanas: Asociaciones de vecinos.</li> </ul> <p>Identificar los momentos importantes para la sociedad/barrio y participar.</p> <ul style="list-style-type: none"> <li>• Conocer la identidad del entorno y estar presente en fiestas de barrio, propuestas o actividades de ocio.</li> <li>• Ver qué nos hace comunidad: necesidades, oportunidades.</li> <li>• Ofrecer un beneficio común.</li> </ul> <p>Crear espacios de escucha (acompañamiento): Atraer agentes de la comunidad/entidades a nuestros espacios.</p> <ul style="list-style-type: none"> <li>• Cuidar nuestras convocatorias: protagonismo para las personas usuarias,</li> </ul>	<p>Experiencia personal y conocimiento de participación en la comunidad</p> <p>Intereses de participación en diferentes ámbitos: políticos, educativos, comunicativos</p>	<p>ACTIVISTAS:</p> <ul style="list-style-type: none"> <li>• Oportunidades de relación y participación y de reconocimiento</li> <li>• Oportunidad de ejercer sus derechos</li> </ul> <p>SOCIEDAD:</p> <ul style="list-style-type: none"> <li>• Oportunidades de participación</li> <li>• Diferentes ámbitos de</li> </ul>

<b>formales.</b>  <b>Oportunidades de pertenencia a comunidades de diferente tamaño y constitución con un objetivo común</b>		ritmos y el lenguaje adaptado.  • Ofrecer un espacio seguro.	Necesidad de apoyo	participación en respuesta a sus necesidades  ENTIDADES:  • Oportunidades de colaboración
	2. Concretar cómo queremos participar, qué activismo queremos desarrollar capacidades.	Generamos espacios y relaciones en que las personas usuarias puedan expresar sus aspiraciones respecto a la participación en la comunidad y el activismo:  • Establecer conversaciones significativas. Recoger expectativas e intereses. • Generar espacios de debate, argumentación. Respetar tiempos y momentos, cuidar el lenguaje, las dinámicas.  Prestar apoyo al posicionamiento de las personas usuarias respecto a la participación el activismo:  • Desde el vínculo y poniendo en valor capacidades. Potenciando la autonomía, ofreciendo apoyos ajustados a las necesidades.  • Con flexibilidad: Roles cambiantes, no limitantes  • Ampliando el abanico de los apoyos: personas voluntarias.  Diseñar de manera individual junto a las personas proyectos de vida identificando el papel de la participación, el activismo en este proyecto.	Necesidades respecto a información sobre oportunidades de participación.  Intereses y criterios de selección de espacios de activismo	
	3. Colaborar con otra entidad	Clarificar las necesidades de cada entidad y elaborar un sentido a nuestra participación: estando en la comunidad, participando, dialogando, siendo visibles activamente es una forma de recuperar dicha identidad  • Personas usuarias y profesionales identifican oportunidades de colaboración  • todas las personas van definiendo/construyendo la relación. Establecen el ritmo  • El grupo decide y organiza los roles necesarios y quién lo hace.	Redes de apoyo propia  Conocimiento del entorno comunitario	

**B.2 Generar red**

**NOMBRE DE LA BUENA PRÁCTICA:** Generar red

**EJEMPLO:** talleres en fiestas, Jornadas puertas abiertas. Jornadas / Acciones de sensibilización en la comunidad liderados por la organización. Dejar utilizar los frontones. El 8M, Teatro comunitario. Eraldatuz.

**OBJETIVO;** Crear puentes y canales de comunicación con otras entidades y comunidad. Conocer y darnos a conocer para ver si vamos en la dirección correcta Aceptación por parte de la comunidad. Diálogo directo con la comunidad. Generar oportunidades y contribuir a la sociedad (generar valor). Luchar contra el estigma.

<u>SOCIEDAD</u>	<u>ENTIDADES</u>		<u>ACTIVISTAS</u>	<u>RESULTADO</u>
<p><b>Oportunidades de co-creación de alternativas en respuesta a retos</b></p> <p><b>Criterios para el establecimiento de redes: eficiencia de recursos,</b></p>	<p>1. Escuchar a la comunidad y ver cómo podemos dar respuesta.</p> <p>Definir estrategias de participación: identificas cómo acercarte (invitación)</p>	<p>Analizar la sociedad (el barrio). Mirar alrededor, analizar, e identificar con quién nos interesa.</p> <ul style="list-style-type: none"> <li>• Analizamos, observando las realidades, tomando datos, participando en foros, redes</li> <li>• Ser parte de los movimientos del barrio, asociaciones de vecinos/as. Colaboración con entidades de otros sectores y no solo con el 3er sector</li> </ul> <p>Darnos a conocer, presentar recursos, y ser visibles: potenciar la proyección social</p> <ul style="list-style-type: none"> <li>• Tener en cuenta a la comunidad y ser flexibles en los proyectos.</li> <li>• Invitación a acciones propias: jornadas, charlas, eventos... Convocar a sensibilización</li> </ul>	<p>Dinamizadores, consultores, mediadores de relaciones comunitarias</p> <p>Necesidades y demandas sobre activismo y participación comunitaria</p>	<p>ACTIVISTAS:</p> <ul style="list-style-type: none"> <li>• Oportunidades de relación para las personas y el entorno afectivo</li> <li>• Oportunidades de ejercer roles significativos</li> </ul> <p>SOCIEDAD:</p> <ul style="list-style-type: none"> <li>• Sensibilización con temas</li> </ul>

<p><b>transparencia</b></p> <p><b>Aporta objetivos complementarios, recursos y conocimiento sobre dinámicas sociales.</b></p> <p><b>Conecta personas y recursos</b></p> <p><b>Criterios de satisfacción de las alianzas</b></p> <p><b>Necesidades de cohesión social</b></p>	<p>2. Aplicar una metodología y una organización. Las personas usuarias son protagonistas en estos espacios</p> <p>3. Elaborar propuestas. Co-creación entre profesionales . y personas usuarias, en la comunidad</p>	<ul style="list-style-type: none"> <li>• Acompañar a las vecinas y vecinos, nos otorga</li> </ul> <p>Los objetivos se consensuan en función de lo que nos pide cada lugar. El para qué de la actividad</p> <ul style="list-style-type: none"> <li>• Preparación previa, convocar, Generar dinámica de cuidado. Las sesiones se abren y cierran</li> </ul> <p>Las personas llegan a acuerdos:</p> <ul style="list-style-type: none"> <li>• Coordinación entre participantes personas usuarias y profesionales (apoyos)</li> </ul> <p>Crear contextos atractivos, entretenidos, y que siempre se sostengan en las inquietudes y sugerencias de las personas usuarias nos trasladan</p> <p>Difundir lo que hacemos: Relato en primera persona</p> <p>Desde el inicio, generar la identidad que va a mostrar el proyecto</p> <p>Construir de manera conjunta, Reciprocidad: necesidades conjuntas (co-creamos)</p> <ul style="list-style-type: none"> <li>• Que dé respuesta a las necesidades de las personas usuarias y genere valor social.</li> </ul> <p>Equipos de trabajo mixtos (profesionales, personas usuarias, otras entidades...)</p> <ul style="list-style-type: none"> <li>• Adaptar participación a las personas: ritmos, lenguajes, diseños</li> <li>• Ofrecer apoyos a la participación libre y voluntaria</li> <li>• Ofrecer reconocimiento y refuerzo</li> </ul>	<p>Agentes generadores de Redes.</p> <p>Conectores de la entidad con la comunidad</p> <p>Criterios para el establecimiento de Redes</p> <p>Condiciones de satisfacción de las alianzas/redes</p>	<p>sociales</p> <ul style="list-style-type: none"> <li>• Espacios colaborativos multiagente</li> <li>• Conocimiento</li> <li>• Nuevos recursos</li> </ul> <p>ENTIDAD:</p> <ul style="list-style-type: none"> <li>• Generar oportunidades de protagonismo para las personas</li> <li>• Ser más visible y conocida en la sociedad</li> </ul>
--	---	---	--	--

	<p>4. Programar actividad-proyecto de activismo /participación. Atribuir recursos (materiales y personales, ...)</p>	<p>Priorizar qué podemos aportar, y qué espacios propios podemos aportar (locales, actividades...)</p> <ul style="list-style-type: none"> <li>• Definir presupuesto necesario/disponible En el marco de plan de gestión/ estratégico</li> <li>• Compartirlo en el equipo. Evaluar el impacto en los equipos/servicios: coste de oportunidad</li> </ul> <p>Programar actividad/proyecto</p> <ul style="list-style-type: none"> <li>• la fecha de entrega, calendario, roles, horarios y lugar de encuentro.</li> <li>• coordinación con otros profesionales- equipo. Con otros participantes (entidades)</li> </ul>		
	<p>5. Ejecutar y evaluar. Evaluación continua (satisfacción).</p>	<p>Documentamos todo el proceso de gestación y ejecución de la actividad/proceso</p> <ul style="list-style-type: none"> <li>• Diarios de campo, Encuestas de satisfacción, conversaciones con los participantes (cómo se han sentido, qué les ha gustado, qué dificultades, si han conseguido el objetivo)</li> </ul> <p>Evaluamos cada etapa del proceso con participación de todas las participantes, e introducción de mejoras en la siguiente etapa.</p> <ul style="list-style-type: none"> <li>• Jornada especial de evaluación cualitativa puntos fuertes y áreas de mejora</li> <li>• Compartimos aprendizajes y mejoras: detectar elementos que pueden requerir de crear</li> </ul>		

### C. BUENAS PRÁCTICAS DE DEFINIR COMPORTAMIENTOS Y ROLES PROFESIONALES:

Finalmente, dentro del **SUBSISTEMA DE FOMENTAR el ACTIVISMO / PARTICIPACION EN LA COMUNIDAD** encontramos otra serie de interacciones, principalmente ahora entre las profesionales, y personas usuarias y activistas, y personas significativas de otras entidades y de la comunidad, y también de los estamentos gestores; de nuevo con gran influencia de factores externos a las entidades (económicos, laborales, discursos sociales en relación a las personas usuarias algunas veces compartidos por las propias personas profesionales y usuarias, colaboradores, etc...).

Estas interacciones dan lugar a la *definición de comportamientos y roles profesionales* en la entidad que determinan en qué medida las oportunidades de ejercer el activismo/la participación en la comunidad y disponer de apoyos existen realmente para las personas usuarias que manifiestan *expectativas por desarrollar un proyecto vital valioso para sí misma y para la comunidad*".

Hemos descrito dos *BUENAS PRACTICAS DE DEFINIR COMPORTAMIENTOS Y ROLES PROFESIONALES* que de nuevo podemos analizar por separado, pero que actúan conjuntamente y ninguna es prescindible. Estas son:

- Promover y fomentar derechos, conciencia social (activismo profesional)
- Rol de facilitación

**C.1 Promover y fomentar derechos, conciencia social (activismo profesional)**

<p><b>NOMBRE DE LA BUENA PRÁCTICA:</b> Promover y fomentar derechos, conciencia social (activismo profesional)</p> <p><b>EJEMPLOS:</b> - Homeless Film Festival. - Crear espacios de Arte comunitario. - Dokumentala. - WorldGantxitos/Ale hop - Reivindicaciones, barrio, comunidad, Beste Bi, Día de derechos humanos</p>		
<p><b>OBJETIVO:</b> - Empoderamiento real de las personas. - Romper con estructuras y estigmas que aíslan a las personas/Auto estigma.</p>		
	<p><u>ENTIDADES</u></p>	<p><u>RESULTADO</u></p>
<p><b>Generar una organización, una cultura, y una dinámica que respeta los derechos de las personas usuarias</b></p>	<p>Las profesionales están alineadas con los derechos de las personas usuarias. Las profesionales, en el marco del código ético/Decálogo de valores, se forman en derechos. Formación continua, supervisiones de casos.</p> <p>La relación entre profesionales y personas usuarias se da en el marco de respeto a los derechos de las personas usuarias. Son modelos de relación:</p> <ul style="list-style-type: none"> <li>• Aprovechar espacios formales (clave es el grupo) e informales. Personas claves</li> <li>• Escucha activa y lenguaje adaptado, partir de intereses de la p. usuaria y no del profesional. Respetamos como la persona usuaria quiere participar</li> </ul> <p>La organización tiene espacios y apoyos que facilitan la reivindicación de derechos:</p> <ul style="list-style-type: none"> <li>• Sistema de seguridad. Comité de seguridad y de buenas prácticas (herramienta). Mecanismos de quejas/sugerencias. (Buzones, asambleas)</li> <li>• Asesoría y acompañamiento jurídico propio de la entidad. Incidencias que registramos en EAPN en la vulneración de derechos.</li> <li>• Entidad (detecta vulneración de derechos), Sociedad, acompañar.</li> </ul>	<p><b>ACTIVISTAS:</b></p> <ul style="list-style-type: none"> <li>• Oportunidades de ejercer derechos</li> <li>• Herramientas de desarrollo personal y autocuidado</li> <li>• Disponer de espacios seguros donde desarrollarse</li> </ul> <p><b>SOCIEDAD:</b></p> <ul style="list-style-type: none"> <li>• Oportunidades de</li> </ul>

<p><b>Acompañar en la concientización individual. Cada persona transforma su propia realidad al comprender su situación personal y la que le rodea.</b></p>	<p>Acompañamos en su proceso de vida. En el día a día: diálogo, autorreflexión.</p> <ul style="list-style-type: none"> <li>• Poniendo límites en las relaciones con la realidad que acompaña y puede interferir en el bienestar. Facilitamos que conozca sus derechos</li> <li>• Buscar los momentos de escucha, tiempo para construir los relatos de vida de las personas.</li> </ul> <p>Espacios de diálogo, reflexión, y debate: entornos seguros, escucha activa, y diálogos formales e informales, preguntas que ayuden a reflexionar.</p> <ul style="list-style-type: none"> <li>• Hablamos sobre lo qué está pasando, lo que nos interesa, y nos influye. Damos espacios a la demanda e inquietud de las personas usuarias.</li> <li>• Creación en el grupo de valores compartidos, cambiar la redacción de las preguntas: ¿Cómo trabajamos para crear valores conjuntos?</li> </ul> <p>Acompasar: buscando el equilibrio entre lo educativo, consensuado y lo que la persona verbaliza querer. Negociar, poniendo en el centro el Buen vivir de cada persona. Detectando los momentos en los que tenemos que tomar distancia.</p>	<p>participación en la lucha contra estigmas sociales</p> <p>ENTIDAD:</p> <ul style="list-style-type: none"> <li>• Oportunidades de colaboración con otras agentes sociales</li> </ul>
<p><b>Acompañamos en las reivindicaciones de derechos.</b></p>	<p>Acompañamos a distintos niveles, trabajadores atentos a posibles vulneraciones de derechos.</p> <ul style="list-style-type: none"> <li>• Damos protagonismo a la PU (empoderamiento). Establecemos vínculo de confianza para poder expresar esa queja.</li> <li>• Somos interlocutores, facilitadores en la gestión de su malestar en la organización.</li> </ul>	
<p><b>Creamos espacios de sensibilización y denuncia en la sociedad.</b></p>	<p>Generamos reflexión sobre la realidad social. La organización crea espacios formales de sensibilización.</p> <ul style="list-style-type: none"> <li>• Las personas hablan en 1ª persona, son protagonistas, el profesional facilita, comparten experiencias. El grupo genera cuidado mutuo.</li> <li>• Generamos formas alternativas de llegar a las personas usuarias y a la sociedad: Homeless, World Ganchito, Teatro. Visibilización de la realidad, apertura de las puertas a las realidades de las personas</li> </ul>	

	<p>usuarias. Todo lo que hacemos lo hacemos para</p>	
<p><b>Incorporar perspectiva de identidad de género, raza, diversidad, origen,</b></p>	<p>Asegurar en los espacios que se respeten a todas las personas independientemente de la raza, género y sexualidad. ya que estas mismas son determinantes en las vidas de las personas, en sus procesos vitales y en las realidades que nos rodean</p> <ul style="list-style-type: none"> <li>• Detectar discursos contra la diversidad, y actuar para evitar ese tipo de discursos. Explicando los determinantes que afectan a la vida de las personas</li> <li>• Salir de los recursos y conocer las diferentes realidades, intercambiando perspectivas. Apostando por incluir la perspectiva intercultural en nuestros equipos nos proporciona pluralidad y una gestión positiva de nuestras diversidades, más cuando las personas usuarias son completamente diversas</li> </ul>	
<p><b>Respondemos a la necesidad de autocuidado de las personas usuarias</b></p>	<p>Crear espacios seguros y accesibles para todas las personas. Espacios respetuosos con los derechos. Escucha generativa y relación de confianza</p> <p>Apoyo individualizado en todo el proceso. Reconocimiento de logros.</p> <p>Combinando espacios de acción con espacios de reflexión y cuidado. Apoyo al activista ante posibles vulneraciones de derechos</p> <p>Apoyar para el desarrollo de habilidades de autocuidado</p>	
<p><b>Respondemos a la necesidad de generar una comunidad de activistas/participantes en la comunidad</b></p>	<p>Generando espacios de formación-reflexión propios y con otras entidades, y espacios informales entorno a un objetivo común de personas y profesionales. Fomentando la autonomía de las activistas estando las profesionales en un segundo plano. Apoyar y acompañar según necesidades</p> <p>Acompañar el proceso de generación de un lenguaje común entre las personas Acompañar en la generación de espacios propios en los que ellas/ellos traccionen a otras personas con los mismos intereses.</p> <p>Reconocimiento del valor de las activistas ante otras personas y ante la sociedad</p>	

C.2 Rol de facilitación

<p><b>NOMBRE DE LA BUENA PRÁCTICA: Rol de facilitación</b></p> <p><b>EJEMPLOS: Aurkigune, Club social, Txokogurea, Agentes apoyo mutuo, Work ganchito, Ale hop, Ámbito residencial</b></p>		
<p><b>OBJETIVO: Que la persona usuaria sea protagonista de su vida y mejore su calidad de vida desarrollando para ello el rol de facilitador/a</b></p>		
	<p><u>ENTIDADES</u></p>	<p><u>RESULTADO</u></p>
<p><b>Conocemos gustos e intereses de la persona. Construir una relación de respeto</b></p>	<p>Generando Vínculo, escuchando, ofreciendo actividades, charlas, generando participación: PAIs, seguimientos, conversaciones formales e informales. Lo que recogemos en las conversaciones aseguramos darle continuidad. Facilitación. Valor del grupo.</p> <p>La aceptación de las personas y sus características. Los tiempos. Los límites que verbalizan. La validación de todas las opciones. La defensa de lo individual, los deseos, y sus propios objetivos y espacios personales, ponerlo en valor. Relación horizontal en todo el proceso.</p>	<p><b>ACTIVISTAS:</b></p> <ul style="list-style-type: none"> <li>• Oportunidades de relaciones significativas</li> <li>• Apoyo individualizado</li> <li>• Oportunidad de desarrollar su proyecto vital</li> </ul> <p><b>SOCIEDAD:</b></p> <ul style="list-style-type: none"> <li>• Actividades comunitarias</li> </ul>
<p><b>Desarrollar la escucha activa. Validación de la relación, de los límites</b></p>	<p>Siendo conscientes de nuestros esquemas, de lo que queremos obtener como respuesta, de nuestras prisas y metas. Honestidad con lo que podemos ofrecer</p> <ul style="list-style-type: none"> <li>• Lenguaje verbal y no verbal. Respetar silencios. Preguntas abiertas. Tomar conciencia activa de lo que nos están comentando. Reconocimiento.</li> <li>• Consensuar los roles, los tiempos, límites. Hasta dónde podemos acompañar. La autorización de la persona a que acompañemos su momento vital.</li> </ul>	
<p><b>Ofrecemos espacios de participación.</b></p>	<p>GRUPO espacio seguro. Dinámicas que fortalezcan el grupo: participación de todas las personas, dinámica de cierre y evaluación conjunta, el grupo identifica apoyos necesarios y toma decisiones. Valora logros y oportunidad de aprender. Reconoce la aportación de valor de todas las personas.</p>	

<p><b>Propiciar opiniones críticas y aceptarlas</b></p>	<ul style="list-style-type: none"> <li>• Mostrar vulnerabilidad. Pedir perdón. Generar entorno seguro. No auto justificarse. Respeto mutuo. Enfocarnos en la conducta (hechos).</li> <li>• Evaluaciones conjuntas, asambleas. Recordatorio del objetivo del grupo. Marco del compromiso: responsabilidad compartida, libertad de expresión.</li> <li>• Honestidad de la facilitadora. Apoyos técnicos: inicial en el contenido del rol (si necesaria), poniendo en valor su aportación: hablar, mostrar su trabajo.</li> </ul>	<ul style="list-style-type: none"> <li>• Conocimiento experto</li> </ul> <p>ENTIDAD:</p> <ul style="list-style-type: none"> <li>• Oportunidades de mejorar sus servicios y programas</li> </ul>
<p><b>Generamos espacios de confianza, contactos habituales, respetamos ritmos, necesidades. No juzgamos</b></p>	<ul style="list-style-type: none"> <li>• Recoger todas las aportaciones y darles el mismo valor. Recoger todas las voces, Dar protagonismo. Respetar tiempos lenguaje.</li> <li>• Variedad de oportunidades, herramientas para participar, participación activa o pasiva, siempre agradeciendo la participación.</li> <li>• Ser flexibles. Autocuidado. Respetar el momento vital. Confidencialidad. Suspender los juicios. Dejar la puerta abierta. Dar tiempos a las personas, motivar y dinamizar, para que, en grupos grandes, pequeños o de forma individual se expresen, pero también tengan conciencia de la importancia de escuchar.</li> <li>• Acercarnos poco a poco, diálogo permanente. Respetamos el momento vital a, tiempo, cuando la salud influye o alguna preocupación, consultando en equipo, con los profesionales de referencia para obtener información que nos permita comprender aún más</li> </ul>	
<p><b>Acompañamos en las actividades</b></p>	<ul style="list-style-type: none"> <li>• Preguntar y concretar apoyos. Escuchar. Fomentar autonomía. Participar activamente. Conectar grupos/personas por intereses. Roles significativos. Dinamizar, informar, motivar. Buscando construir juntos un “por qué” de nuestra participación. Dar sentido al participar, decidiendo sobre nuestra vida.</li> </ul>	
<p><b>Creamos de manera conjunta normas</b></p>	<ul style="list-style-type: none"> <li>• Los acuerdos los marca el grupo. Construir acuerdos de convivencia de acuerdo con el marco, sin daño. Normas de convivencia, respeto, compromisos de convivencia, participación. Buscamos crear un marco de referencia creado de forma conjunta que nos ayude a lograr objetivos, y también poner límites.</li> </ul>	

<p><b>Supervisamos acuerdos, para cuidar el grupo, lo construido Mediamos en los conflictos</b></p>	<ul style="list-style-type: none"> <li>• Acuerdos claros y entendibles. Responsabilidad compartida. Alianza. Soluciones conjuntas. Las normas se concretan en el mismo grupo. Llegar a acuerdos.</li> <li>• Hacemos seguimiento, revisamos actas de asambleas con el objetivo de poner en valor lo acordado y escrito por todas las partes. Fundamentalmente en normas, límites, objetivos grupales o individuales. Revisión de los planes individualizados sobre los acuerdos planteados</li> <li>• Gestión positiva del conflicto, entorno seguro, y la profesional se mantiene neutral. Escuchar a todas las partes, mediar entre los desacuerdos, incentivar la búsqueda de acuerdos y de reflexión conjunta. Buscar salidas a situaciones de riesgo, evitando la maleficencia y centrado el bienestar de las personas.</li> </ul>	
<p><b>Contrastamos práctica con un juicio externo</b></p>	<ul style="list-style-type: none"> <li>• Para aprender. Tener una perspectiva de fuera nos ayuda a mirar una situación, ofrece pluralidad sobre todo en situaciones complejas. Se acuden a otras personas, profesionales, voluntarios que nos den impresiones o reflexiones sobre lo que estamos realizando.</li> </ul>	
<p><b>Respondemos a la necesidad de autocuidado</b></p>	<ul style="list-style-type: none"> <li>• Relación de confianza con facilitador de activismo. Identificar posibles momentos de tensión y plantear respuestas. Espacios grupales como elemento natural de protección. Relaciones de confianza donde las personas puedan expresarse y ser escuchadas. Facilitar conversaciones orientadas a la identificación de dificultades y necesidades y definición de estrategias de autocuidado. Planificar Realizar seguimiento de los procesos participativos.</li> </ul>	
<p><b>Respondemos a la necesidad de generar una comunidad</b></p>	<ul style="list-style-type: none"> <li>• Facilitar foros abiertos a más entidades y/o nuevas perspectivas. El rol facilitador asegura la generación de valor del grupo y conectar diferentes grupos</li> <li>• Acompañar en la reflexión inicial como facilitadoras de una fase de constitución de la comunidad y acompañar a las personas a identificar las habilidades, necesidades, recursos..., que les permitan autogestionar la comunidad.</li> <li>• Generar climas y espacios de encuentro y prestar apoyo. Dar apoyo para gestionar de manera efectiva cuando las cosas se atascan</li> </ul>	

## 9. CONCLUSIONES

---

En la creación de esta guía, hemos corroborado que fomentar el activismo y la participación requiere una transformación estructural flexible en las organizaciones sociales, basada en la relación sistémica entre el modelo de intervención, la capacitación de las personas participantes y activistas, la adaptación de recursos y la creación de oportunidades reales.

Este proceso nos ha reiterado la importancia de que las organizaciones desarrollen una visión orientada hacia el exterior, manteniendo una observación activa para identificar y analizar lo que sucede en nuestros entornos. Este enfoque nos permite abrirnos a la comunidad, creando accesibilidad y promoviendo conexiones significativas.

Asimismo, es relevante fomentar una cultura de colaboración entre entidades, generando redes y alianzas que aporten valor a todas las partes implicadas y diversifiquen las oportunidades de participación. Cabe destacar la importancia de acompañar a las personas en la comunidad, tomando en cuenta los espacios, ritmos y tiempos adecuados.

Establecer relaciones horizontales y proactivas es clave para fomentar el protagonismo de las personas en los procesos de activismo y participación. Es fundamental respetar ritmos y expectativas individuales, creando espacios de diálogo y validación mutua. Proteger el espacio individual a la vez que el espacio colectivo facilita la reflexión, el diseño y la construcción de iniciativas participativas, permitiendo a las personas potenciar sus capacidades y reconstruir su identidad comunitaria. Toda relación que se construye desde el activismo y la participación debe promover y garantizar los derechos de quienes participan.

El proceso ha generado satisfacción entre las personas participantes y activistas, ya que se valora su carácter inclusivo, contemplando a todos los agentes implicados mediante un trabajo colaborativo que ha integrado grupos motores, participantes de ambas entidades y colaboradoras externas para aportar nuevas perspectivas. Se ha destacado el enfoque práctico y replicable en otras entidades sociales, también la riqueza del proceso reflexivo, donde la dimensión crítica, el pensamiento colectivo y la acción compartida han sido elementos clave. Finalmente, el énfasis en las personas, más allá de las estructuras organizativas, refuerza la relevancia y el impacto de esta experiencia transformadora.

En los espacios de evaluación las personas activistas y participantes de las dos entidades destacan que esta guía ofrece herramientas prácticas y reflexivas para mejorar el acompañamiento en los procesos de activismo y participación comunitaria. Proporciona pautas claras que permiten ajustar actividades y procedimientos, poniendo en el centro los deseos y objetivos de las personas que buscan participar activamente en la sociedad. Al mismo tiempo, plantea retos significativos, como garantizar un acompañamiento individual que impulse el desarrollo personal, incorporar nuevos

estilos relacionales y agentes al proceso, y traducir los esquemas internos a un lenguaje accesible que conecte con un público amplio sin perder profundidad. Además, invita a las entidades a reflexionar sobre el impacto de la voz y la experiencia de las personas activistas, fomentando cambios estructurales necesarios para un entorno inclusivo y participativo.

Por último, el trabajo conjunto entre ambas entidades ha abierto nuevos retos que fortalecen la colaboración y el impacto comunitario. Entre ellos, se destaca la importancia de compartir y seguir desarrollando conocimiento de manera conjunta, integrando acciones que refuercen tanto el aprendizaje mutuo como la acción comunitaria. Por otra parte, es preciso seguir en el camino de impulsar el valor de las personas activistas, creando puntos de unión entre ellas más allá de las organizaciones a las que pertenecen, para que puedan consolidarse como un grupo independiente y autónomo, capaz de generar sinergias y amplificar su impacto en la sociedad.

## 10. BIBLIOGRAFÍA

---

- Agnetti, G. (2015). Empoderamiento y recuperación. En A. Maone, & B. D'Avanzo, *Recuperación. Recovery: nuevos paradigmas de salud mental* (págs. 257-268).
- Alonso, H., Ruiz, P., Sánchez, J., & Oficialdegui, R. (2014). Exclusión social, medio abierto e incorporación social en la Asociación Bizitegi. *Revista de Intervención Socioeducativa*(57), 48-66.
- Avila, O., & Pulido, D. (2020). Alianzas de sobremesa: tejiendo la red bi-no binaria-asex. *Pikara*.
- Eiroa Orosa, F. (2012). Activismo en salud mental y bienestar. *Rehabilitación Psicosocial*, 12(2), 32-35.
- Fundación SOYCOMOTU. (s.f.). Obtenido de Programa activismo en salud mental: <https://www.fundacionsoycomotu.org/proyectos/programa-de-activismo-en-salud-mental/>
- García Belkhatir, N. (2020). Gorda y bisexual: sobre el ser, estar y justificar. *Pikara*.
- Goscha, R. (2015). El Strengths model. En A. Maone, & B. D'Avanzo, *Recuperación. Recovery: nuevos paradigmas de salud mental* (págs. 157-176). Prismatic.
- Morata García, T. (2014). Pedagogía Social Comunitaria: un model d'intervenció socioeducativa integral. *Revista d'intervenció socioeducativa*(57), 13-32.
- Saco Álvarez, A. (s.f.). *Sociología aplicada al cambio social*. Obtenido de <https://ctinobar.webs.ull.es/1docencia/DESIGUALDAD%20SOCIAL/SACO.pdf>
- Sampietro, H. (2026). Del diagnóstico al activismo, un proceso personal de empoderamiento. *Revista de la Asociación Española de Neuropsiquiatría*, 36(129), 193-207.
- Úcar, X. (2007). Metodología de la participación en los espacios públicos. En X. Cid Fernández, & A. Peres, *Educación social, animación sociocultural y desarrollo comunitario* (págs. 895-907).

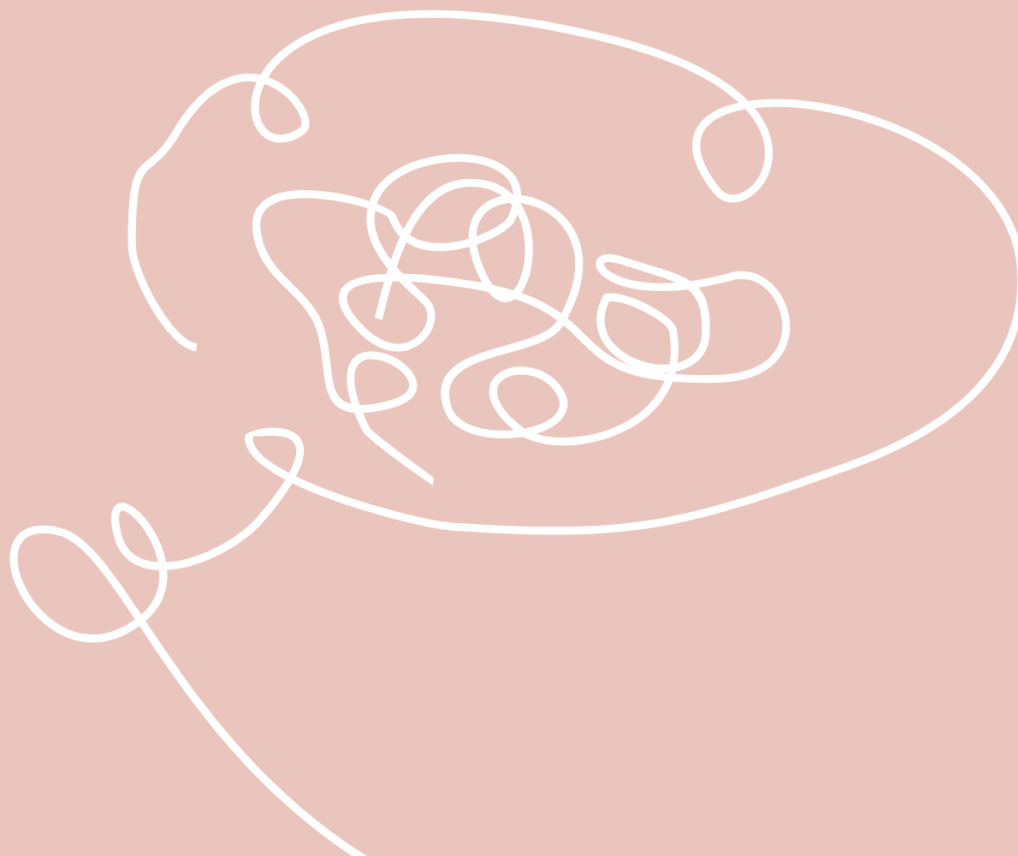
## 11. EQUIPO DE ELABORACIÓN GUÍA Y ENTIDADES COLABORADORAS

---

ARGIA FUNDAZIOA	BIZITEGI
1. Ziortza Ostolozaga	1. Juan Pérez
2. Eva Morales	2. Beatriz Muñoz
3. Zuria Otxoa	3. Iñigo Goñi
4. Cristina del Valle	4. Aitor Segura
5. Ramón Tejada	5. Pablo Ruiz
6. Nieves Moro	6. Aitor Ipiña
7. Haizea Cuevas	7. Cristina Rojo
8. Ana Isabel Redal	8. Martina Mazorra
9. Janire Cardeñoso	9. Aitor Alonso
10. Javier Ustaritz	10. Olaia Laka
11. Itxaso Fernández	11. Aurora Barragán
12. Itziar Artabe	12. Javier Uranga
13. Arantza Larizgoitia	13. Raimundo Cabello
14. Bienvenido Presilla	14. Silvia Gómez
15. Arantza del Corte	15. Iñaki Antolín
16. Sara Minetti	16. Francisco Javier Mas
17. Igone Dublín	17. Eugenio Pérez
18. Lorea Fernández	18. Fran Sánchez
19. Silvia González	19. David Fernández
20. Blanca Varona	
21. Eneko Atxa	
22. Laura Villarroel	

**ENTIDADES COLABORADORAS**





argia

fundazioa



http://



[www.argiafundazioa.org](http://www.argiafundazioa.org)



[rtejada@argiafundazioa.org](mailto:rtejada@argiafundazioa.org)

Bizitegi

http://



[www.bizitegi.org](http://www.bizitegi.org)



[jperez@bizitegi.org](mailto:jperez@bizitegi.org)